



**OBSAH**

ÚVOD.....	2
<b>A/ Charakteristika obce Uhorské .....</b>	<b>3</b>
A.1 Základné údaje.....	3
A.2 Vymedzenie územia.....	3
A.3 História obce.....	4
<b>B/ Prírodné zdroje.....</b>	<b>5</b>
B.1. Štruktúra pôdneho fondu.....	5
B.2 Klimatické pomery.....	7
B.3 Hydrologické pomery .....	8
B.4 Fauna a flóra .....	8
B.5 Nerastné suroviny .....	8
B.6 Životné prostredie .....	8
<b>C/ Ľudské zdroje .....</b>	<b>9</b>
C.1 Demografické charakteristiky .....	9
C.2 Kultúrno-spoločenské zdroje .....	12
<b>D / Materiálne zdroje .....</b>	<b>13</b>
D.1 Technická infraštruktúra .....	13
D.1.1 Bytový fond .....	13
D.1.2 Doprava a dopravné vzťahy .....	15
D.1.3 Inžinierske siete .....	15
D.2. Sociálna infraštruktúra .....	16
D.2.1 Zdravotná infraštruktúra .....	16
D.2.2 Školská infraštruktúra .....	16
D.2.3 Kultúrna infraštruktúra.....	17
D.2.4 Športová a rekreačná štruktúra.....	17
<b>E/ Ekonomické zdroje.....</b>	<b>18</b>
E.1 Ekonomická charakteristika .....	18
E.2 Ekonomická štruktúra obyvateľstva.....	18
E.3 Priemysel.....	19
E.4 Poľnohospodárstvo.....	19
E.5 Podnikateľská sféra .....	20
E.6 Obchodná sféra .....	21
E.7 Cestovný ruch.....	21
<b>F / Partnerstvá, účasť v združeníach. Podujatia, aktivity, projekty .....</b>	<b>21</b>
F.1 Partnerstvá, účasť v združeníach.....	21
F.2 Podujatia, aktivity, projekty .....	21
<b>G / SWOT analýza.....</b>	<b>22</b>
<b>H/ Kľúčové disparity a faktory rozvoja .....</b>	<b>24</b>
<b>I / Vízia .....</b>	<b>25</b>
<b>J / Stratégia rozvoja – definícia cieľov .....</b>	<b>25</b>
<b>K/ Finančný a programový rámec.....</b>	<b>30</b>
<b>L/ Mechanizmus monitorovania PHSERK .....</b>	<b>35</b>
<b>M/ Vyhodnotenie zapojenia verejnosti do dotazníkového prieskumu .....</b>	<b>36</b>
<b>N/ Prílohy .....</b>	<b>43</b>
Zoznam skratiek .....	44
Použité zdroje informácií .....	44
Literatúra, dokumenty .....	44



## ÚVOD

### **Program hospodárskeho, sociálneho, environmentálneho rozvoja a rozvoja kultúry**

Smerodajným nástrojom štátnej regionálnej politiky je **zákon č. 503/2001 Z. z. o podpore regionálneho rozvoja** a jeho doplnení **zákonom 531/2004 Z. z.**, ktorý ustanovuje, že hlavnú úlohu pri strategickom plánovaní podpory regionálneho rozvoja zohrávajú orgány štátnej správy, obcí a samosprávnych krajov.

Podľa uvedeného zákona má efektívnemu plánovaniu a čerpaniu prostriedkov pre miestny a regionálny rozvoj napomôcť PHSERK obce, resp. samosprávneho kraja. PHSERK je strednodobý programový dokument, ktorý obsahuje najmä analýzu hospodárskeho a sociálneho, environmentálneho a kultúrneho rozvoja obce, hlavné smery jej vývoja, ustanovenie cieľov a prvoradých potrieb; úlohy a prvoradé potreby v rozvoji; návrh finančného a administratívneho zabezpečenia.

**Obsah PHSERK v zmysle vyššie uvedeného zákona o regionálnom rozvoji** okrem iného ustanovil aj kompetenciu vypracúvať, schvaľovať a pravidelne vyhodnocovať plnenie programu hospodárskeho, sociálneho, environmentálneho a kultúrneho rozvoja obcí (PHSERK), príp. jeho častí, podieľať sa na ich uskutočňovaní a pravidelne vyhodnocovať ich plnenie.

Získanie finančnej podpory z verejných zdrojov (európskych, štátnych alebo regionálnych) býva pri projektoch zameraných na regionálny rozvoj často podmienené ich zladením s rozvojovou stratégiou príslušnej obce, mikroregiónu či kraja. Vyžaduje to aj uvedený zákon o podpore regionálneho rozvoja, preto podľa tohto zákona **majú mať obce schválený PHSERK svojimi najvyšším orgánom – obecným zastupiteľstvom.**

**Cieľom spracovania PHSERK obce** je teda poskytnúť komplexný pohľad na súčasný stav a perspektívy a šance obce v oblasti hospodárskeho a sociálneho rozvoja a stanoviť strategické ciele, rozvojové priority a strategické oblasti rozvoja obce ako celku.

**Vypracovaním PHSERK obec splní jeden zo základných princípov regionálnej politiky Európskej únie – princíp programovania.** Súčasne tak zvýši svoje šance získať finančnú podporu na realizáciu projektov zo štrukturálnych fondov, keďže obec musí preukázať súlad zamýšľaného projektu s regionálnymi stratégiami a miestnou stratégiou, ktorú reprezentuje svojím PHSERK.

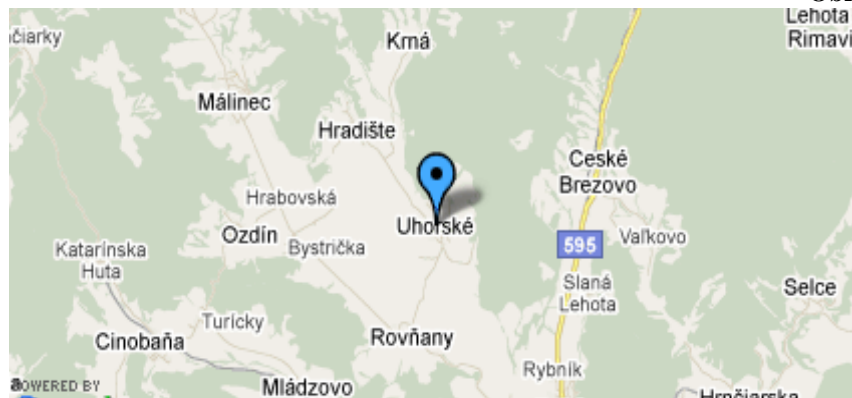
**PHSERK obce nenahrádza územno-plánovaciu dokumentáciu a územno-plánovacie podklady**, ale patrí medzi významné podklady využívané v územno-plánovacej činnosti. Na úrovni obce je základným územno-plánovacím dokumentom územný plán obce alebo zóny. Jednotlivé zámery predkladané v rámci prípravy **PHSERK musia byť v súlade s existujúcou schválenou územno-plánovacou dokumentáciou**, príp. s podkladmi, pričom program rozvoja obce stanovuje iba mieru podpory jednotlivým jeho zámerom.



## **A/ Charakteristika obce Uhorské**

### **A.1 Základné údaje**

<i>Názov obce:</i>	Uhorské
<i>Okres:</i>	Poltár
<i>Región:</i>	Novohrad
<i>Vyšší územný celok:</i>	Banskobystrický samosprávny kraj
<i>Meno starostu:</i>	Jozef Sakala
<i>Poštová adresa ObÚ:</i>	Obecný úrad Uhorské 8, 985 25 Uhorské
<i>Telefón:</i>	047 / 422 34 28, 422 24 00
<i>Fax:</i>	047 / 422 34 28
<i>e-mail:</i>	obec.uhorske@ma-net.sk
<i>www:</i>	www.uhorske.sk
<i>Počet obyvateľov k 31.12.2013:</i>	555
<i>Hustota obyvateľstva/ km<sup>2</sup>:</i>	22,67 obyv./ km <sup>2</sup>
<i>Rozloha:</i>	2460,5802 ha
<i>Nadmorská výška obce:</i>	279 m n. m.
<i>Súradnice:</i>	48°28'16"S 19°44'58"V



**Obr.1**

Zdroj: www.mapy.atlas.sk

### **A.2 Vymedzenie územia**

Obec Uhorské leží v severovýchodnej časti historického Novohradu. Kataster obce sa nachádza v údolí juhozápadnej strany Slovenského Rudohoria. Je kryté z troch strán rozsiahlym masívom Málinských, Hradištských, Krnianskych lazov a masívom Uhorštianskych hôr. V pozadí je ešte prirodzená ochrana znásobená vrchovinou Bykovo a Jasenina, vysoká 995 m.. Územne spadá do okresu Poltár, ktorý patrí do katastrálneho územia na juhu Banskobystrického kraja.



Obr.2



Zdroj: Google Mapy

Okres Poltár susedí s okresmi Lučenec, Rimavská Sobota, Detva a Brezno.

Vzdialenosť obce Uhorské od Lučenca je 23 km a 10 km od Poltára. Uhorské susedí s obcami Rovňany, Hradište, Krná, České Brezovo a s mestom Poltár v poltárskom okrese.

Obec nemá oficiálne územné obecné časti.

### **A.3 História obce**

Obec vznikla asi v 13. storočí, doložená je z roku 1435 ako Uhurska. Ďalšie pomenovanie obce boli Uhorska (1454), Uhorszka, Ujbarowa (1786), Uhorsko (1920), až po dnešné pomenovanie Uhorské (1927), maďarsky Uhorszka, Ipolymagyari.

Obec vznikla ako osada, ktorú založili nevoľníci zo šľachtických panstiev, ktorí utekali pred krutosťou a trestami pánov. Osada, neskôr už obec, patrila Fiľakovskému panstvu, od konca 17. storočia rôznym zemepánom. Zároveň musela odolávať tureckým nájazdom. V roku 1770 mala 895 obyvateľov a sú to aj prvé záznamy o rozvíjaní potrebnej remeselnej výroby: výroba sudov, korýt, dreveného riadu k vozu, pluhu, kolesá atď. Kolárske remeslo sa odrazilo aj v prvej pečati obce z r. 1786. V jeho kruhu je vozové koleso. Pod správou grófa Szentiványiho sa v Uhorskom rozvíja modernejšie podnikanie, ťažba dreva, výroba železničných podvalov a ťažba medených rúd. V rokoch 1831 - 1873 zákerná nemoc – cholera postihla aj Uhorské, vtedy zomrelo na cholera 107 obyvateľov.

Od 19. storočia sa rozvíjali drevospracujúce remeslá, ale aj murárstvo, kováčstvo a obyvatelia pracovali aj v priemysle v okolí. Poľnohospodársky charakter si obec zachovala aj po roku 1918. V čase mníchovského diktátu bolo okresné mesto Lučenec ako hospodárske, spoločenské, zásobovacie a správne centrum odtrhnuté od ČSR a pre obyvateľov Uhorského to bol ťažší život. Museli si zvyknúť na nové zdravotnícke, školské služby, dopravné spojenia, ktoré boli menej kvalitné. Počas II. svetovej vojny sa obyvatelia obce zapojili do SNP. Povojnové obdobie sa nieslo v znamení hospodárskeho a sociálneho rozmachu, v 1952 bolo založené JRD v Uhorskom.



Neoddeliteľnou súčasťou obce je aj malá osada v Doline. Nachádza sa asi 4 km severovýchodne v širokom, dlhom údolí medzi rozsiahlymi lesmi rozhraničujúce po ľavej strane Stráža, Věčajka, Révajka a Farkaška. Po pravej strane Čepkove hora, Kočíkárova hora s hrebeňom Kozí vrch.

Dlhou dolinou preteká malý potok, zachytávajúci vodu z 8 malých prameňov, vtekajúcich do vodnej nádrže v Strádonci pod Strážou. Názov Zlatná je historicky, právne ustálený a uvádzaný vo všetkých dokumentoch a zemepisných mapách, vychádza z nepotvrdených údajov o ťažbe zlata. Prvá správa o osídlení v tejto časti je z konca XIX. storočia.

## B/ Prírodné zdroje

### B 1. Štruktúra pôdneho fondu

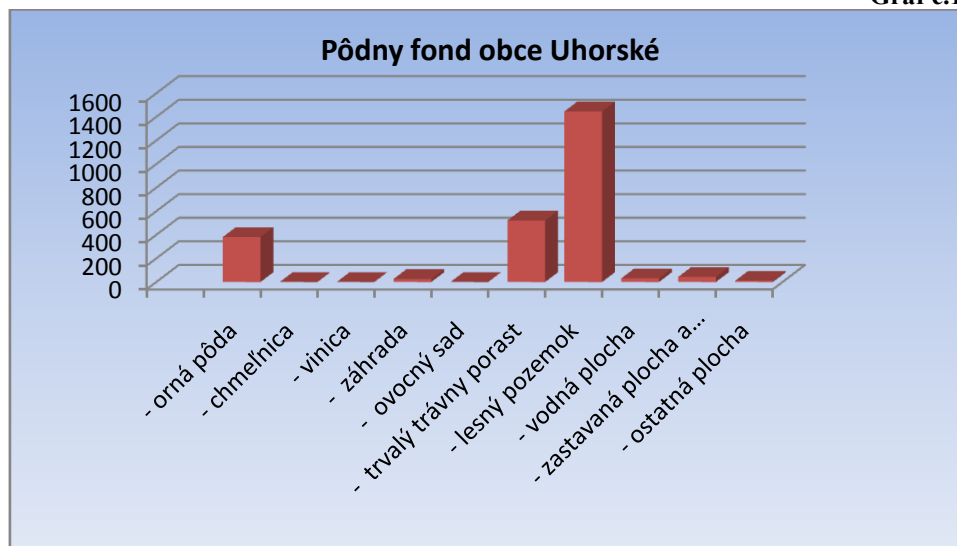
Rozlohu a rozdelenie charakteru pozemkov k roku 2013 dokumentuje nasledujúca tabuľka č. 1. a graf č.1.

**Druhy pozemkov v obci Uhorské (v ha)**

**Tab.č. 1**

celková výmera	orná pôda	chmeľnice	vinice	záhrady	ovocné sady	TTP	lesné pozemky	vodné plochy	zastav. plochy a nádvorcia	ostatné plochy
2460,58	381,464	0	0	26,1569	0	521,6977	1446,246	31,2374	43,2921	10,4864
100 %	15,50 %	0 %	0 %	1,06 %	0,00 %	21,20 %	58,78 %	1,27 %	1,76 %	0,43 %

**Graf č.1**



Zdroj: ŠÚ SR, RegDat, 2013

### Lesné hospodárstvo

Viac ako 58 % územia katastra obce Uhorské pokrýva lesná pôda. Lesné masívy sú významným zdrojom vlhky. Sú významným zdrojom drevnej hmoty, zveriny. Vyskytujú sa najmä lesy listnaté, funkciou hospodárske – produkčné lesy, ktorých hlavným funkčným zameraním je produkcia drevnej hmoty. Celková výmera lesných porastov tvorí 1446,24 ha,





t.j. 58,78 % z celkovej katastrálnej výmery. Juhozápadná časť je odlesnená, východná a severná časť sú zalesnené prevažne dubom.

### Pôdne druhy

Pôdne druhy vyskytujúce sa v okrese Poltár charakterizovanom katastri sú piesočnato hlinité, hlinité až ílovito hlinité (Tab.č.2).

Zastúpenie pôdných druhov v okrese Poltár [% z poľnohospodárskej pôdy]

Tab.č. 2

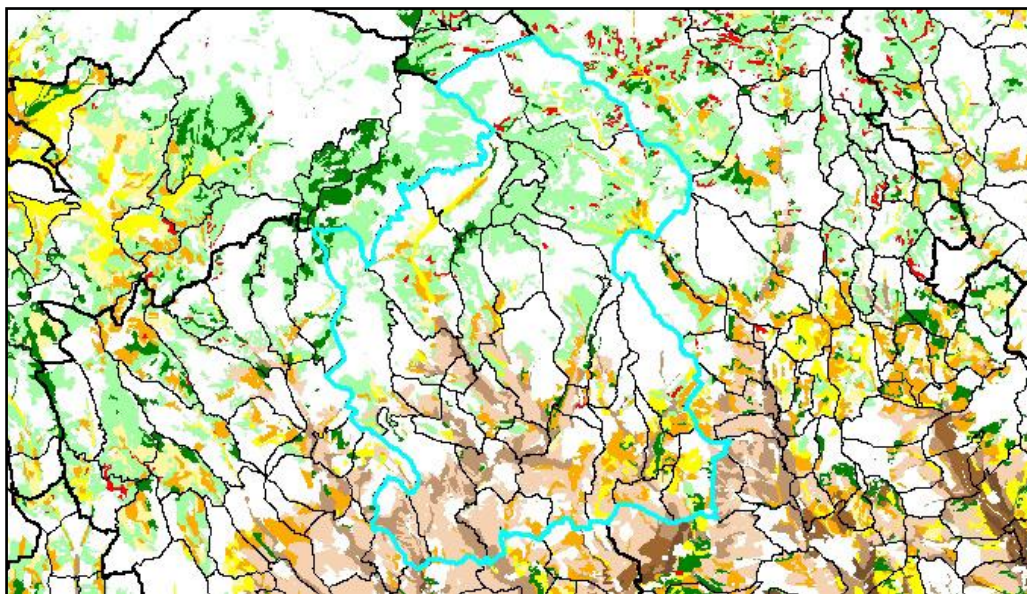
Okres	ľahké	stredne ťažké		ťažké	veľmi ťažké
	piesočnaté, hlinitopiesočnaté	piesočnato hlinité	hlinité	ílovito hlinité	ílovité, íly
Poltár	24,72	52,10	18,31	4,70	0,17

Zdroj: VÚPOP

Najvyšší podiel zaberajú piesočnato hlinité pôdy (52,10%), hlinitopiesočnaté pôdy tvoria približne štvrtinu plochy (24,72%)

Zastúpenie pôdných druhov v okrese Poltár

Obr.č. 3



O1	O4	OT1-OT2	T1	N
O2	O5	OT3	T2-T3	
O3	O6-O7			

O - potenciálne orné pôdy

OT - striedavé polia

T - trvalé trávne porasty

N - nevhodné

Zdroj: VÚPOP

### Nitrátová smernica

Smernica 91/676/EC o ochrane vodných zdrojov pred znečistením dusičnanmi pochádzajúcimi z poľnohospodárstva

"Nitrátová direktíva" je súborom opatrení smerujúcich k zníženiu možností znečistenia vodných zdrojov (povrchové aj podzemné) dusičnanmi, ktoré môžu pochádzať z minerálnych



hnojív, a z hospodárskych hnojív (maštalný hnoj, hnojovica, močovka) a to vtedy, keď sú aplikované v nadmerných dávkach a v nesprávnom čase, alebo keď sú zle uskladňované.

**Zraniteľné oblasti** boli na území SR vyčlenené Nariadením vlády SR zo dňa 26.6.2003. Podľa tohto nariadenia bolo 1546 obcí vyhlásených za územia zraniteľné z hľadiska ochrany vodných zdrojov. Poľnohospodárske subjekty hospodáriace v spomínaných územiach sú povinné rešpektovať osobitné zásady hospodárenia.

V zraniteľných oblastiach sa na základe súboru pôdnych, hydrologických, geografických a ekologických parametrov určili pre každý poľnohospodársky subjekt 3 kategórie obmedzení hospodárenia:

**kategória A** - produkčné bloky s najnižším stupňom obmedzenia hospodárenia

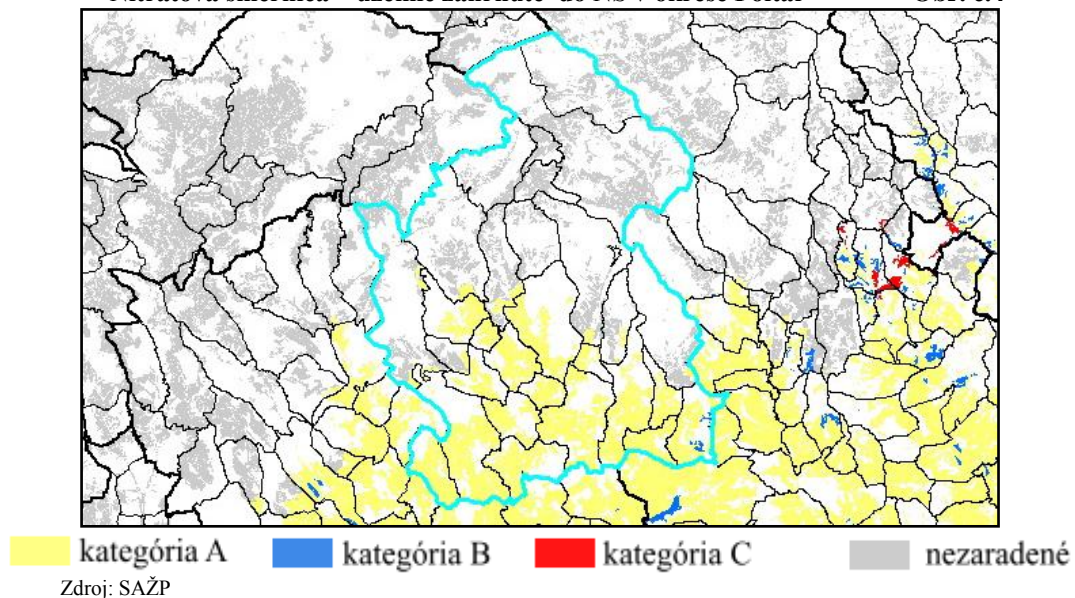
**kategória B** - produkčné bloky so stredným stupňom obmedzenia hospodárenia

**kategória C** - produkčné bloky s najvyšším stupňom obmedzenia hospodárenia

Podmienky hospodárenia na A, B, C produkčných blokoch sú podrobne uvedené v "Programu hospodárenia". **Obec podľa Smernice 91/676/EC o ochrane vodných zdrojov pred znečistením dusičnanmi pochádzajúcimi z poľnohospodárstva je zaradená medzi produkčné bloky s obmedzením hospodárenia, a to konkrétne do kategórie A obmedzenia hospodárenia. Obec je zaradená do zraniteľnej oblasti pôdy.**

Nitrátová smernica – územie zahrnuté do NS v okrese Poltár

Obr. č.4



## B.2 Klimatické pomery

Obec sa nachádza v území mierneho klimatického podnebia. Cirkulujúca teplota je od  $-20^{\circ}\text{C}$  do  $+30^{\circ}\text{C}$ . Ojedinele v súvislosti s meniacou sa klímou bývajú prekročené aj tieto hranice. Najteplejším mesiacom je júl, najchladnejším mesiacom je január.



### **B.3. Hydrologické pomery**

Cez časť obce Uhorské preteká potôčik, prameniaci pod Urbárom, vteká do medeného potoka a následne do Uhorštianskeho potoka, ktorý je pomerne dobrým a výdatným zdrojom vody.

V katastri obce sa nachádza vodná nádrž Uhorské. Okrem tohto vodného zdroja sú v území aj kaprové hospodárstva – chovné rybníky v správe Slovenského rybárskeho zväzu RADA Žilina.

**Obr.č.5**



*Zdroj: web stránka obce*

### **B.4 Fauna a flóra**

Lesné územie je bohaté na zverinu, najmä diviačiu a srnčiu zver. Začínajú sa vyskytovať aj medvede a vlky. Z vtácej zveri sa darí dravcom – kani, jastrabom, sojkám, spevavému vtáctvu a tradične vrabcom, zaznamenaný je aj výskyt orla, bocianov, menej už sa darí bažantom a prepeliciam, ktoré sa v minulosti v tejto oblasti hojne vyskytovali. Lesy sú bohaté na jedlé huby, ktoré sú obľúbené a vyhľadávané.

### **B.5 Nerastné suroviny**

Mierne zvlhnený chotár tvoria kryštalické bridlice (3 ha, 76 tis. m<sup>3</sup>), ruly, svory, žuly a štrky poltárskej formácie. V registri ložísk nerastných surovín (Štátny geologický ústav Dionýza Štúra, 2011) v SR z roku 2011 boli registrované významné ložiská kaolínu, čiastočne aj v katastri obce Uhorské, a to najmä v oblasti okresu Poltár. Sú to registrované ložiská, na Slovensku sa od roku 2010 už ťažba kaolínu nerealizovala.

### **B.6 Životné prostredie**

Z hľadiska kvality životného prostredia patrí územie okresu Poltár medzi najmenej narušené a pomerne kvalitné územia v banskobystrickom kraji. Pokles priemyselnej výroby pozitívne ovplyvnil stav životného prostredia. Podobne aj zníženie intenzifikácie využívania pôdy v poľnohospodárstve priaznivo ovplyvnilo hodnoty znečistenia pôdy a vody.

Najväčšie znečistenie ovzdušia spôsobujú len hospodárske dvory zamerané na živočíšnu výrobu, potom sú to kotolne na tuhé a plynné palivo. V riešenom katastrálnom území obce Uhorské sa nenachádzajú špecifické a chránené územia európskeho ani krajinného významu.

V katastri obce Uhorské sa nenachádzajú ďalšie veľkoplošné ani maloplošné chránené územia, chránené stromy, ani osobitne chránené územia či osobitné územia ochrany spadajúce do Sústavy Natura 2000.





## C/ Ľudské zdroje

### C.1 Demografické charakteristiky

Štruktúra obyvateľstva obce Uhorské podľa produktivity

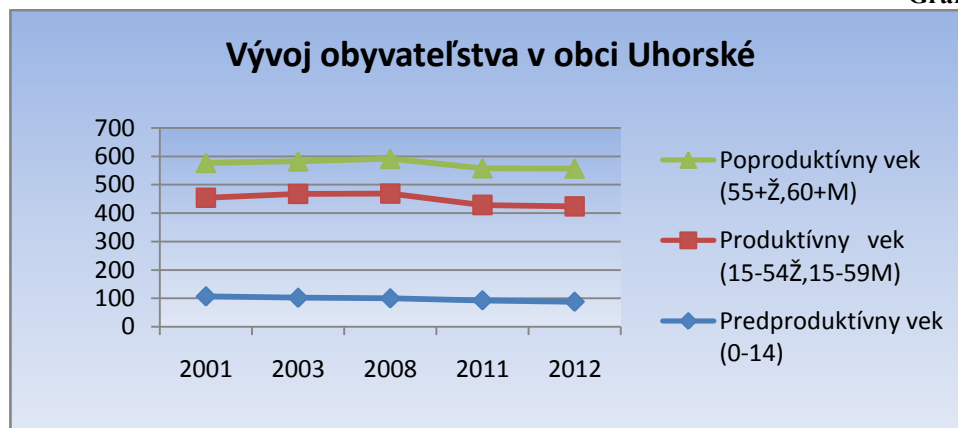
Tab.č.3

	Predproduktívny vek (0-14)	Produktívny vek (15-54Ž,15-59M)	Poproduktívny vek (55+Ž,60+M)	Celkom	Index starnutia
2001	107	347	123	577	115,0
2005	100	369	122	591	122,0
2003	102	366	114	582	111,8
2011	93	336	129	558	138,7
2012	88	336	133	557	151,1

Zdroj: ŠÚ SR

V roku 2012 mala obec Uhorské 557 obyvateľov, z toho 269 žien a 288 mužov. Z hľadiska vývoja predproduktívneho obyvateľstva je vidieť evidentný pokles, zatiaľ čo u poproduktívneho obyvateľstva je zaznamenávaný postupný nárast počtu obyvateľov v tejto kategórii. Index starnutia je počas sledovaného obdobia vysoký a rastúci, čo znamená, že obyvateľstvo starne.

Graf č.2



Zdroj: ŠÚ SR

Graf č. 2. Ukazuje vývoj kategórií obyvateľstva v časovom rade rokov od 2001 do 2013.

Vývoj počtu obyvateľstva obce Uhorské

Tab.č.4

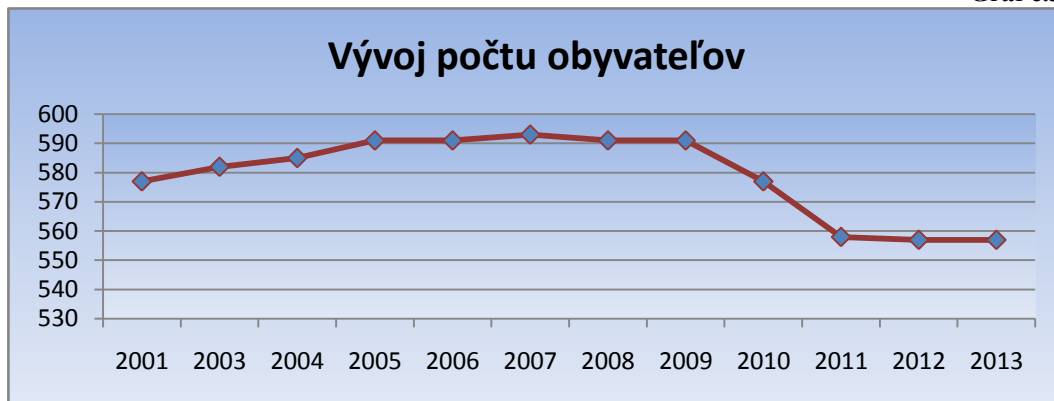
rok	2001	2002	2003	2004	2005	2006	2007	2008	2009	2010	2011	2012	2013
Počet obyvateľov	577	584	582	585	591	591	593	591	591	577	558	557	557

Zdroj: ŠÚ SR

Tabuľka ukazuje počty obyvateľstva v obci Uhorské v časovom rozsahu 13 rokov. Počet obyvateľov výrazne klesá v období rokov 2009 až 2011, potom sa ustálil na počte 557 obyvateľov.



Graf č.3



Zdroj: ŠÚ SR

Priemerná hodnota počtu obyvateľov za sledované obdobie je 579 obyvateľov. Priemerný vek k 31.12.2012 je 40,14 rokov.

Bilancia pohybu obyvateľstva obce Uhorské

Tab.č.5

	2010	2011	2012	2013
	spolu	spolu	spolu	spolu
živonarodení	6	4	3	4
zomrelí	5	12	5	8
<b>prirodený prírastok</b>	<b>1</b>	<b>-8</b>	<b>-2</b>	<b>-4</b>
pristáhovani	6	8	10	15
vystáhovani	14	13	9	13
<b>migračné saldo</b>	<b>-8</b>	<b>-5</b>	<b>1</b>	<b>2</b>
<b>celkový prírastok</b>	<b>-7</b>	<b>-13</b>	<b>-1</b>	<b>-2</b>

Zdroj: ŠÚ SR, RegDat

Prírodný prírastok za posledné tri roky má záporné hodnoty, ale nie vysoké. Dá sa konštatovať, že počet narodených je pomerne nízky. Za sledované obdobie sa narodilo 17 detí, ale zomrelo 30 ľudí. Naopak kladné hodnoty vykazuje migračné saldo, čo znamená, že sa viac ľudí prisťahovalo ako odsťahovalo. Za sledované obdobie sa vystažovalo 49 osôb, prisťahovalo sa 39 osôb. Príčinami odsťahovania je migrácia za prácou a rodinné dôvody.

Štruktúra podľa národnosti

Tab.č.6

obec Uhorské	slovenská	maďarská	rómska	česká	nezistené
2001	561	4	2	2	8
2011	527 / 94,44%	2 / 0,36%	4 / 0,72%	0 / 0,00%	25 / 4,48%

Zdroj: ŠÚ SR

V porovnaní s údajmi zo Sčítania ľudu, domov a bytov z 2001 sa údaje k 31.12.2011 nelíšia veľkými rozdielmi. Slovenská národnosť je priznávaná u 94,44% obyvateľstva obce. V kategórii nezistené sú zaradení ostatní obyvatelia, ktorí príslušnosť k národnosti neuviedli.

**Poznámka:** Údaje sú uvádzané zo zdroja Štatistického úradu v Slovenskej republike zo SODB 2001 a 2011, aktuálne údaje nie sú k dispozícii.



## Program hospodárskeho, sociálneho, environmentálneho rozvoja a rozvoja kultúry obce Uhorské

Štruktúra podľa vierovyznania

Tab.č.7

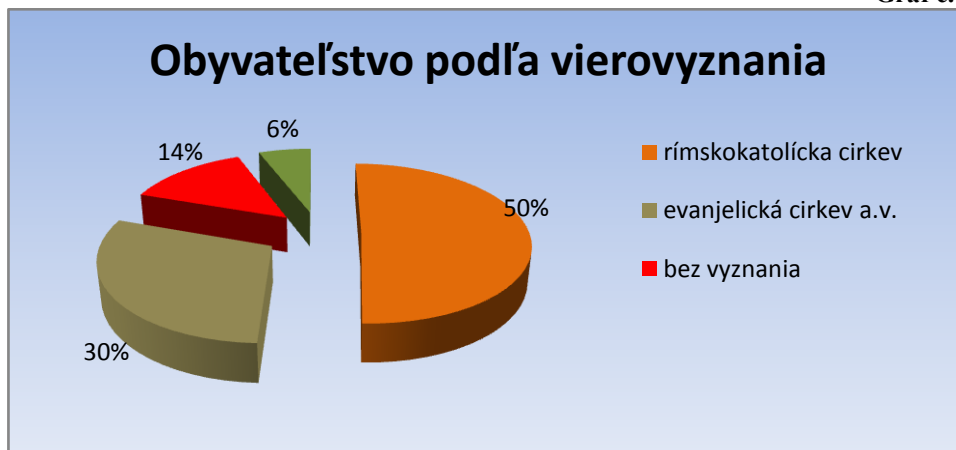
názov obce	rímskokatolícka cirkev	evanjelická cirkev a.v.	bez vyznania	ostatné vierovyznania/neuvedené
Uhorské	282	166	77	33
%	50,50	29,80	13,80	5,90

Zdroj: SODB 2011

Z grafu č.4 je zrejmé, že polovica obyvateľstva vyznáva katolícku vieru, takmer tretina – 29,80% sa hlási k evanjelickému vierovyznaniu, ostatné vierovyznania spolu tvoria asi 5,9% obyvateľstva a 13,8% obyvateľov sa nehlási k žiadnej viere.

**Poznámka:** Údaje sú uvádzané zo zdroja Štatistického úradu v Slovenskej republike zo SODB 2011, aktuálne údaje nie sú k dispozícii.

Graf č.4



Zdroj: SODB 2011

Štruktúra podľa vzdelania

Tab.č.8

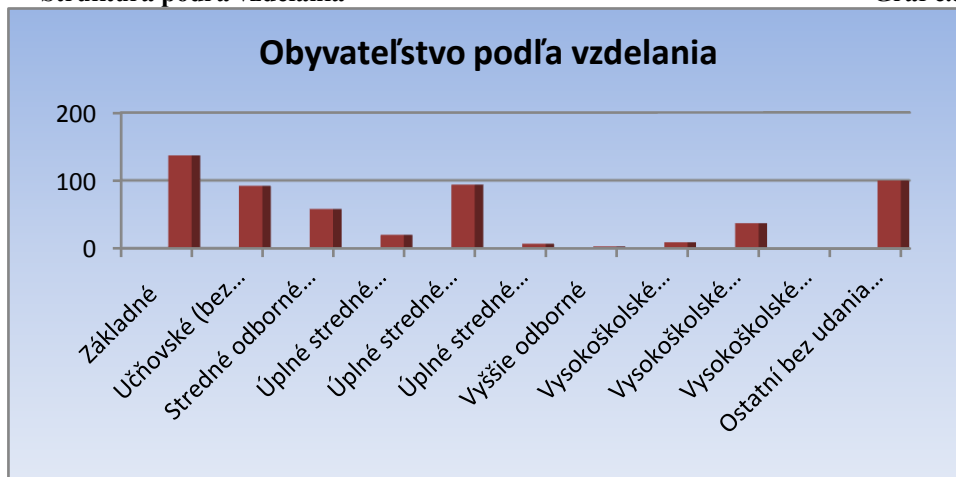
Najvyšší skončený stupeň školského vzdelania	Spolu	%
Základné	137	24,6
Učňovské (bez maturity)	92	16,5
Stredné odborné (bez maturity)	58	10,4
Úplné stredné učňovské (s maturitou)	20	3,6
Úplné stredné odborné (s maturitou)	94	16,8
Úplné stredné všeobecné	7	1,3
Vyššie odborné	3	0,5
Vysokoškolské bakalárske	9	1,6
Vysokoškolské magisterské, inžinierske, doktorské	37	6,6
Vysokoškolské doktorandské	1	0,2
Ostatní bez udania školského vzdelania	100	17,9
Úhrn	558	100,0

Zdroj: SODB 2011



Štruktúra podľa vzdelania

Graf č.5



Zdroj: SODB 2011

K obdobiu SODB 2011 malo 169 obyvateľov vzdelanie bez maturity. 152 obyvateľov priznalo vzdelanie s maturitou, prípadne vyššie vzdelanie. Vysokoškolský diplom vlastní 56 obyvateľov, čo predstavovalo 12,4% z celkového počtu. Počet detí do 16 rokov bolo 96 a 8 obyvateľov vzdelanie neuviedli.

**Poznámka:** Údaje sú uvádzané zo zdroja Štatistického úradu v Slovenskej republike zo SODB 2011, aktuálne údaje nie sú k dispozícii.

## C.2 Kultúrno-spoločenské zdroje, pamiatky a tradície, významné osobnosti

Uhorské bolo v minulosti turistami obzvlášť vyhľadávaná oblasť, sú tu veľmi dobré podmienky na turistiku a rekreáciu. Jedná sa hlavne o areál, kde nachádza vodná nádrž, pri ktorej majú obyvatelia obce a návštevníci v letných mesiacoch možnosť rekreácie pestovania vodných športov, rybolovu, turistiky a v okolitých lesoch zber lesných plodov a hubárčenia. V zimných mesiacoch zase obyvatelia obce využívajú zamrznutú vodnú plochu nádrže na korčuľovanie a hokej.

Kultúrny a spoločenský život sa uskutočňuje hlavne v priestoroch kultúrneho domu, ktorý bol pristavaný ku kaštieľu v jeho zadnej časti, neskôr bola postavená budova obecného úradu, prepojená chodbou s kaštieľom, v spoločných priestoroch sa nachádza aj obecná knižnica a sobášna sieň. Kapacita sály má 150 miest.

V obci pôsobí Obecný športový klub, ktorého futbalový oddiel hráva majstrovské futbalové súťaže v rámci okresov Poltár a Lučenec a jeho členovia sa zúčastňujú aj volejbalových a nohejbalových turnajov organizovaných v obci, aj mimo nej v rámci mikroregiónu Hornohrad.

Aktívne pracujú aj záujmové združenia ako Poľovnícky zväz a Dobrovoľný hasičský zbor, ktoré organizujú v obci podujatia pre mladých, v obci je aj Zväz zdravotne postihnutých. Občianske združenie ALVEUS sa aktívne venuje deťom.



V spolupráci s miestnou ZŠ a MŠ organizujú kultúrne programy v rámci Dňa matiek a Októbra – mesiaca úcty k starším. Pri príležitosti výročí SNP sa v obci pravidelne organizuje Vatra.

Najzaujímavejšie kultúrne a športové podujatia, ktoré sa organizujú pre obyvateľov obce, sú každoročná Obecná zabíjačka, Karneval na ľade, MDD, Vatra a turnaj v nohejbale na počesť SNP, Deň matiek, podujatia v rámci Mesiaca úcty k starším. Obec sa pravidelne zapája v regionálnych Hornohradských športových hrách, turistickom výstupe na Jaseninu a ďalších podujatiach.

Zaujímavosťou je aj budova **starého potočného mlyna** – v súčasnosti už len pozostatky. Mlyn v obci využívali takmer štyri storočia, od roku 1570. V šesťdesiatych rokoch 19. storočia úlohu zabezpečovania múkou prebrali veľké štátne mlyny a mlyn sa využíval už len na mletie šrotu. Po vzniku družstva sa skončila aj táto funkcia a budova postupne schátrala.

**Lipa** pod kostolom- v roku 1986 účastníci tábora ochrancov prírody odhadovali jej vek na 400 rokov.

**Rybník**- vodná nádrž, vybudovaná v r. 1960-61, rozšírená v r. 1981-83.

**Záhradkárka osada – záhradné chatky.** Vznikli z iniciatívy členov miestneho Slovenského zväzu záhradkárov.

**Cerinský hrádok - hrad** vybudovaný v r. 1240, dnes je už len rozpoznateľný val.

K významným osobnostiam spájajúcim sa s obcou Uhorské patria:

- ✓ **Július Cirák** (nar. 18.6.1924 Uhorské) – popredný atómový fyzik
- ✓ **Ján Cirák** ( nar. 15.2.1927 Uhorské) – vedecko-technický odborník
- ✓ **Ing. Milan Hronec, DrSc.**, docent, profesor , od r. 1994 dekan fakulty STU v Bratislave
- ✓ **Ján Ladislav Bartholomeides** – evanjelický farár 15.5.1682
- ✓ **Ján Gregor** (25.7.1926 Uhorské), vykonával 35 rokov službu v ozbrojených silách, je členom Spolku slovenských spisovateľov, autorom 10 literárnych prác

V obci sa v čase spracovania dokumentu nevedie obecná kronika.

## **D / Materiálne zdroje**

### **D.1 Technická infraštruktúra**

#### **D.1.1. Bytový a domový fond**

Podľa SODB 2011 je evidovaných 214 domov a 258 bytov. Z toho je počet neobývaných domov 59 a počet neobývaných bytov 61. Za neobývané domy alebo byty sa považujú domy a byty, pri ktorých v čase evidencie dochádza k zmene vlastníka, alebo sú určené na rekreáciu, alebo uvoľnené na prestavbu.





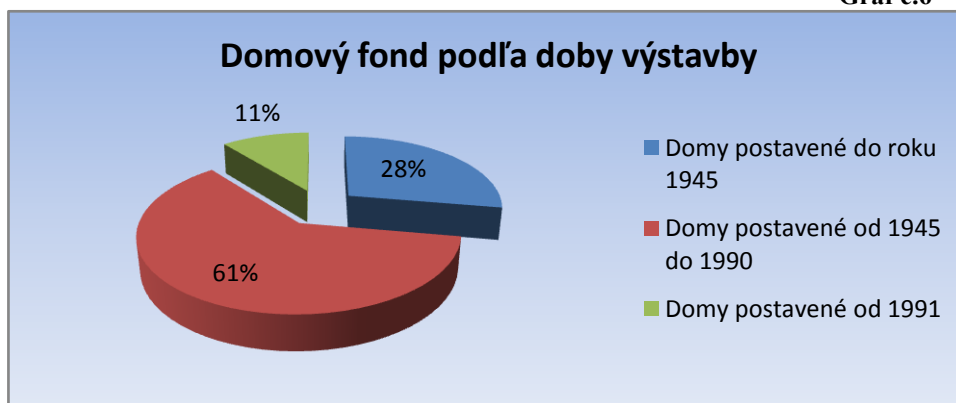
Bytový a domový fond

Tab.č.9

	Počet
<b>Domy spolu</b>	<b>214</b>
<i>Domy obývané</i>	155
<i>Domy neobývané</i>	59
<i>Domy nespôsobilé na bývanie</i>	16
<i>Rodinné domy</i>	146
<i>Bytové domy</i>	5
<i>Domy postavené do roku 1945</i>	41
<i>Domy postavené od 1945 do 1990</i>	91
<i>Domy postavené od 1991</i>	16
<b>Byty spolu</b>	<b>258</b>
<i>Byty obývané</i>	197
<i>Byty neobývané</i>	61
<i>Byty vykurované plynom</i>	59
<i>Byty vykurované elektrinou</i>	3
<i>Byty vykurované pevným palivom</i>	121

Zdroj: SODB 2011

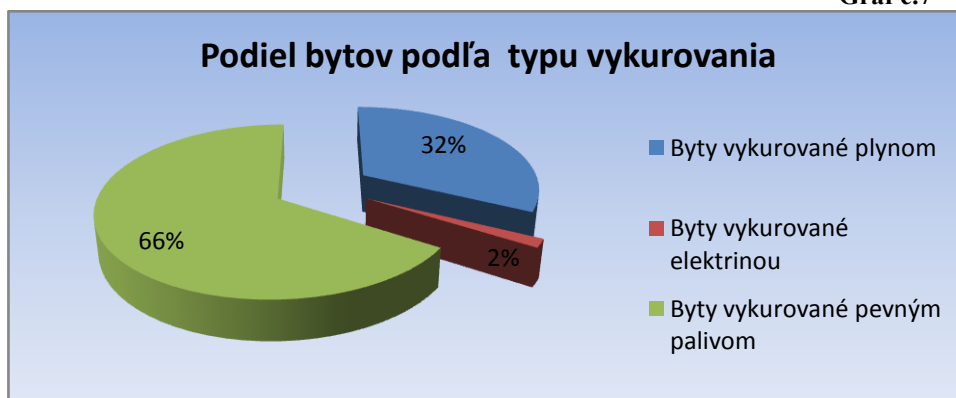
Graf č.6



Zdroj: SODB 2011

Vek domov podľa grafu č.6. napovedá, že až 61 % domov bolo postavených v období od 1946 do 1990 roku, čo zodpovedá aj pomeru v rámci SR, podiel domov starších a postavených do 1945 je 28%.

Graf č.7



Zdroj: SODB 2011



Byty vykurované plynom tvoria 32 % , vykurovanie elektrinou uviedli 3 byty, t.j. 2% a 121 bytov je vykurovaných tuhým palivom, čo predstavuje 66 %. Žiadne byty nie sú vykurované typom kúrenia využívajúcim alternatívne obnoviteľné zdroje energie.

#### **Nedostatočne kapacitne využitá alebo voľná budova**

V obci sú aj nevyužívané domy, ktorých vlastníkmi sú súkromné osoby. Obec má vo vlastníctve jednu budovu – starú základnú školu, ktorú nevyužíva, nakoľko jej stav je nevyhovujúci.

### **D.1.2. Doprava a dopravné vzťahy**

#### **Miestne komunikácie**

Dĺžka miestnych komunikácií je 23 km, v kategórii bezprašné. Dĺžka chodníkov spolu je 1 km. Miestne komunikácie zahŕňajú obecné komunikácie aj poľnohospodárske cesty.

#### **Železničná doprava**

V obci nie je železničná sieť a ani v blízkom okolí.

#### **Autobusová doprava**

Obec Uhorské má nevyhovujúce autobusové napojenie na okresné mestá Poltár aj Lučenec. V pracovné dni je 10 spojov do mesta Poltár, do mesta Lučenec je spojenie cez časť mesta Poltár – Zelené.

#### **Cyklistická doprava**

Obcou vedie cyklistický náučný chodník Lučenec – Halič – Tomášovce -Veľká Ves – Kalinovo - Breznička – Poltár – Rovňany – Uhorské - Málinec.

### **D. 1.3. Inžinierske siete**

#### **Vodovodná a kanalizačná sieť**

Obec má vybudovaný vodovod, ktorý však zatiaľ nepokrýva celú obývatel'nú časť obce. Dĺžka súčasnej vodovodnej siete je cca 4 000 m, predpokladá sa dobudovanie ešte 1 500 m. Dĺžka stokovej (kanalizačnej) siete je cca 4300 m a potrebné je dobudovať ešte 300 m siete. Obec má ČOV, ktorú je nutné rekonštruovať.

Zásobovanie pitnou a úžitkovou vodou zabezpečuje Veolia, a.s. Lučenec cez skupinový vodovod MSV a HPL. Hlavným zdrojom skupinového vodovodu je vodárenská nádrž VN Málinec na Ipli. Celková kapacita vodných zdrojov pre SKV Málinec je v súčasnosti  $Q_{min} = 280$  l/s.



### **Energetika, plyn a telekomunikácie**

Obec je zásobovaná elektrickou energiou z VN linky 22 KV prostredníctvom miestnych transformačných staníc. Správcom energetickej siete sú Stredoslovenské energetické závody, a.s. Lučenec.

V obci je rozvodná sieť plynu. Plynom kúri 32% domácností. V rámci ÚPD Banskobystrického kraja je obec Uhorské zaradená medzi obce, v ktorých sa plánuje po roku 2015 nová plynofikácia.

V území sa nachádzajú trasy telekomunikačných káblov rôznej dôležitosti, významu a konštrukcie, vrátane zariadení a objektov v správe spoločnosti Slovak Telekom, a.s.. V obci sa nachádza pošta aj automatická telefónna ústredňa (ATÚ). Telekomunikačné siete sú zastúpené sieťou spoločnosti Slovak Telekom, a.s. a mobilnou sieťou spoločnosti Slovak Telekom, a.s., mobilných operátorov O2 Slovakia, s.r.o. a Orange Slovensko, a.s.. Obec nemá káblovú televíziu, len obecný rozhlas.

### **Verejné osvetlenie**

Obec má verejné osvetlenie, ktoré si v najbližšej dobe nevyžaduje ani rekonštrukciu ani výmenu.

### **Odpadové hospodárstvo**

Obec Uhorské nemá vypracovaný Plán odpadového hospodárstva. Povinnosť sústreďovať a triediť odpad je ukotvená vo všeobecne záväznom nariadení o nakladaní s komunálnym a drobným stavebným odpadom. Najväčšie znečistenie ovzdušia spôsobujú kotolne na tuhé a plynné palivo.

## **D.2. Sociálna infraštruktúra**

### **D.2.1 Zdravotná infraštruktúra**

Zdravotnú starostlivosť pre občanov obce Uhorské poskytujú zariadenia mimo obce, a to:

- všeobecní a špecializovaní lekári v meste Poltár
- nemocnica v meste Lučenec
- lekárne v mestách Poltár a Lučenec

V obci sa nenachádza opatrovateľské zariadenie, resp. zdravotnícke zariadenie iného druhu.

### **D.2.2 Školská infraštruktúra**

V obci Uhorské pôsobí Základná škola s materskou školou. Navštevuje ju 29 žiakov (ZŠ) a 13 detí (MŠ). ZŠ s MŠ je zriadená dvojtriedna základná škola, má dve triedy pre deti v predškolskom veku a školskú družinu. Žiaci vo vyšších ročníkoch navštevujú základnú školu v Poltári.



### D.2.3 Kultúrna infraštruktúra

V obci Uhorské sa nachádza:

**Kostol evanjelický klasicistický** z roku 1808, postavený na mieste dreveného kostolíka z roku 1610. V roku 1994 bola vykonaná úplná rekonštrukcia starej strechy a veže kostola.

**Kúria klasicistická** - klasicistická prízemná stavba s dvojtraktovou dispozíciou, pochádza z 1. polovice 19. storočia. Sú na nej osadené dve pamätne tabule padlým bojovníkom v I. a II. svetovej vojne. V súčasnosti slúži ako kultúrny stánok.

Klasicistická kúria

Obr. č. 7



Zdroj: archív obce

Kultúrna vybavenosť na území obce je zastúpená nasledovne:

Tab.č. 10

Názov objektu	Stručný popis
kultúrny dom - budova pri kúrii	kapacita sály cca 150 stoličiek
obecná knižnica – budova pri kúrii	-
kúria	spoločenské aktivity

Zdroj: Spracovateľ

### D.2.4 Športová a rekreačná infraštruktúra

Tab.č. 11

Názov objektu	Stručný popis
futbalové ihrisko	bez príslušnej vybavenosti
rekreačná infraštruktúra pri nádrži	chatky, oddychové plochy, v zime klzisko, v lete pláž

Zdroj: Spracovateľ

Ďalšie infraštruktúrne zariadenia a zaujímavosti v obci Uhorské:

Tab.č. 12

Názov objektu	Stručný popis
Hasičská zbrojnica	-

Zdroj: Spracovateľ

V obci nie zriadená obecná polícia, najbližšia policajná stanica sídli v meste Poltár.



## E/ Ekonomické zdroje

### E.1 Ekonomická charakteristika

V obci nie je situovaný žiadny veľký ekonomický subjekt, ekonomické aktivity sa orientujú hlavne na činnosť malých živnostníkov vo sfére služieb a poľnohospodárstva. Ostatní obyvatelia obce sú odkázaní na zamestnania mimo obce, najčastejšie v meste Poltár alebo Lučenec.

### E.2 Ekonomická štruktúra obyvateľstva

Miera nezamestnanosti v okrese Poltár v roku 2013 dosahovala úroveň 25,60 %.

K 31.12.2011 bol počet ekonomicky aktívnych obyvateľov v obci Uhorské 275, čo je 48,75 % z celkového počtu obyvateľstva. Počet evidovaných nezamestnaných k tomuto dátumu bol 118 obyvateľov. Podľa týchto údajov k 31.12.2011 vychádza miera nezamestnanosti 42,9 %. Pre mieru nezamestnanosti je to však nepresný údaj z toho dôvodu, že nie všetci ekonomicky aktívni a zároveň nepracujúci sú v evidencii na Úrade práce, sociálnych vecí a rodiny.

### Štruktúra počtu uchádzačov o zamestnanie

Tab.č.15 uvádza prehľad a porovnanie o počte uchádzačov o prácu k decembru 2013.

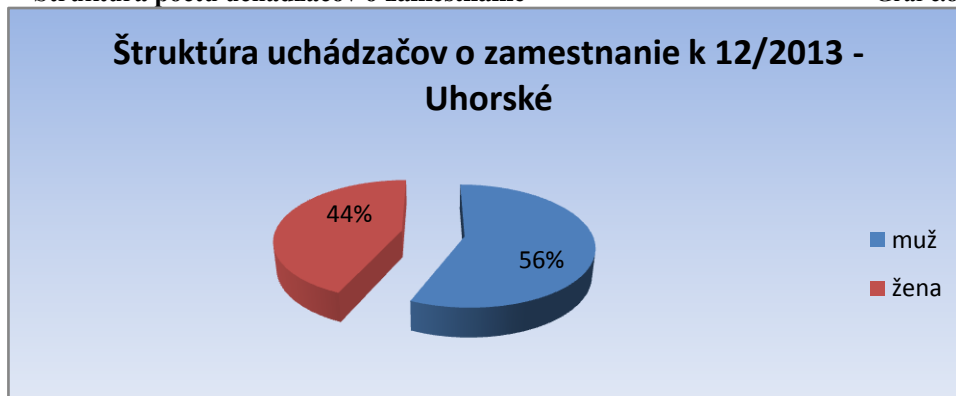
Tab.č.13

Územie	Banskobystrický kraj	Okres Poltár	Obec Uhorské
Ekonomicky aktívne obyvateľstvo (EAO)	331 614	11 217	278
Uchádzači o zamestnanie (UoZ) celkom	66 310	3197	108
Miera nezamestnanosti vypočítaná z počtu EAO	18,26	25,60	-

Zdroj: ÚPSVAR, SÚ SR

Štruktúra počtu uchádzačov o zamestnanie

Graf č.8



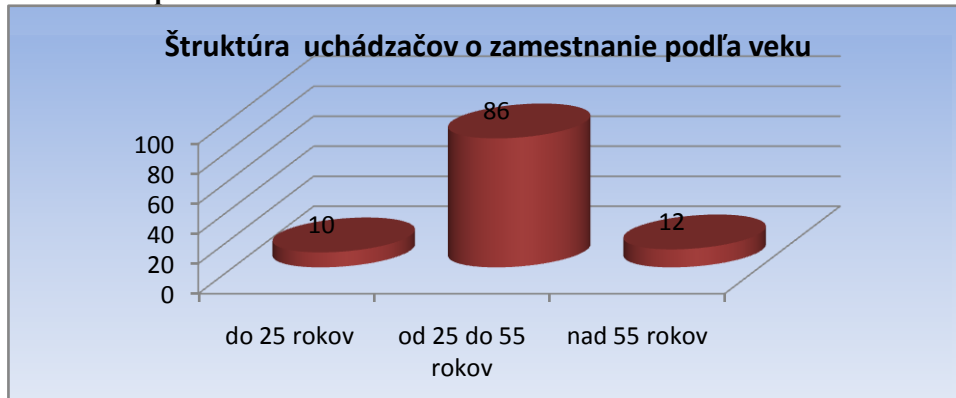
Zdroj: ÚPSVAR, 2013





Štruktúra počtu uchádzačov o zamestnanie

Graf č.9



Zdroj: ÚPSVAR, 2013

Počet evidovaných nezamestnaných z obce Uhorské k 31.12.2013 je 108 uchádzačov o zamestnanie. Z toho je 47 žien a 61 mužov.

### E.3 Priemysel

Štruktúra priemyselnej výroby v obci Uhorské je zastúpená len niekoľkými podnikateľskými subjektmi:

- REAL AGRO, s.r.o. – sprostredkovateľská činnosť, brúsenie a leštenie skla, obhospodarovanie poľnohospodárskej pôdy
- drobné remeselné prevádzky miestneho charakteru sú rozptýlené v zastavanom území obce, niektoré sú prevádzkované v rámci rodinných domov, ktoré poskytujú občaniam na živnosť

Výrobné územie v katastrálnom území obce Uhorské tvoria:

Tab.č.14

Charakter zariadenia	Stručný popis
podnikateľské aktivity výrobného, skladového a obslužného charakteru	V malých súkromných prevádzkach a plochách
areály hospodárskych dvorov	zamerané na rastlinnú a živočíšnu výrobu

Zdroj: Spracovateľ

### E.4 Poľnohospodárstvo

Poľnohospodárskou výrobou sa v riešenom území zaoberalo Poľnohospodárske družstvo, ktoré zaniklo v roku 2010. Pôda v súkromnom vlastníctve je obhospodarovaná súkromne hospodáriacimi roľníkmi. V roku 2003 ich počet bol 8, v roku 2011 už len polovica. Podnikateľské subjekty pracujúce vo sfére poľnohospodárstva a lesníctva:

- REAL AGRO, s.r.o. – sprostredkovateľská činnosť, brúsenie a leštenie skla, obhospodarovanie poľnohospodárskej pôdy
- NOCTUA, s.r.o. – služby v lesníctve a poľovníctve, činnosti odborného lesného hospodára
- 4 pozemkové spoločnosti (Pozemkové spoločenstvo Vécajka – Uhorské, Pozemkové spoločenstvo Farkaška, Pozemkové spoločenstvo Révajak, Urbárska spoločnosť)



### E.5 Podnikateľská sféra

Podľa evidencie v živnostenskom registri uvádzajú ako sídlo, resp. prevádzku obec Uhorské 34 podnikateľských subjektov, z toho len časť je pôsobiacich v čase spracovania dokumentu, ostatní majú svoju činnosť ukončenú, alebo pozastavenú. Predmetom činnosti sú prevažne maloobchodná a veľkoobchodná činnosť, sprostredkovacie práce, podnikanie v poľnohospodárstve, zábavy, lesníctva, poľovníctva, stavebníctva a pod.

Z hľadiska podnikateľských aktivít v obci prevládajú drobné podnikateľské aktivity, v rámci ktorých môžeme hovoriť o samo zamestnávaní. Len v niekoľkých prípadoch podnikatelia majú aj viac zamestnancov.

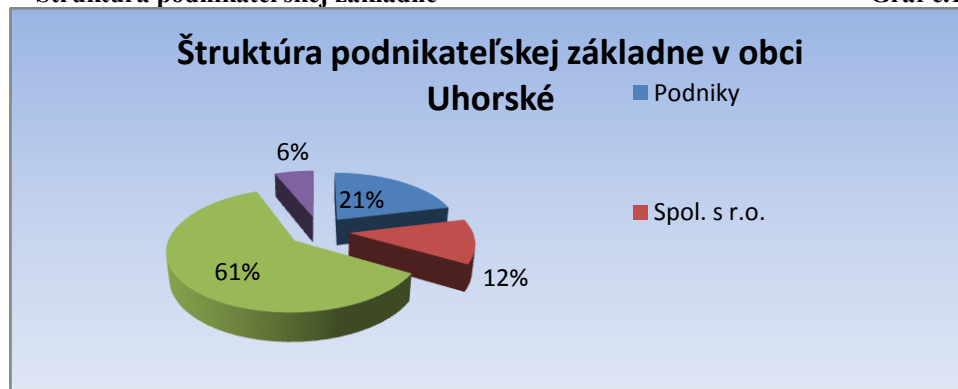
Tab.č.15

Údaje k 31.12.2012	Okres Poltár	Uhorské
<b>Právne subjekty v Registri organizácií</b>	<b>1498</b>	<b>42</b>
<b>Právnické osoby spolu</b>	<b>464</b>	<b>20</b>
<b>Podniky</b>	<b>179</b>	<b>2</b>
<b>Obchodné spoločnosti - spolu</b>	<b>156</b>	<b>4</b>
Akciové spoločnosti	3	0
Spol. s r.o.	153	4
Družstvá	4	0
Neziskové inštitúcie - spolu	285	13
<b>Fyzické osoby - podnikatelia</b>	<b>1034</b>	<b>22</b>
Fyzické osoby podnikatelia - živnostníci	920	20
Fyzické osoby - podnikatelia - slobodné povolania	50	0
Fyz. osoby - podnikatelia - samostatne hospodáriaci roľníci	64	2
<b>Počet podnikov v súkromnom sektore - spolu</b>	<b>175</b>	<b>0</b>
Počet podnikov v súk. sektore -v medzinár.vlast. s prevaž. súk.s.	5	0
Počet podnikov v súkromnom sektore - v zahraničnom vlastníctve	11	0
Počet podnikov v súkromnom sektore - družstevnom vlastníctve	4	0
Počet podnikov vo verejnom sektore	4	0

Zdroj: ŠÚ SR, Regiostat

Štruktúra podnikateľskej základne

Graf č.10



Zdroj: ŠÚ SR, Regiostat



## **E.6 Obchodná sféra**

V obci je pomerne slabá ponuka služieb a len veľmi skromná druhová škála obchodno-obslužnej vybavenosti.

**Tab.č.16**

<i>Charakter zariadenia</i>	<i>Stručný popis</i>
obchod so zmiešaným tovarom	2 predajne
pohostinstvo	1 pohostinstvo

*Zdroj: Spracovateľ*

## **E.7 Cestovný ruch**

V súčasnosti nemá obec zariadenie cestovného ruchu. Pred 20 rokmi bola pri vodnej nádrži – rybníku vybudovaná športová a ubytovacia infraštruktúra, týmto sa stalo územie turisticko-rekreačným centrom. V súčasnosti už centrum nie je funkčné z dôvodu chýbajúcich investičných stimulov.

## **F / Partnerstvá, účasť v združeních. Podujatia, aktivity, projekty.**

### **F.1 Partnerstvá, účasť v združeních**

- **Združenie miest a obcí Novohradu** -združenie obcí v regióne Novohrad
- **Mikroregión Hornohrad**- záujmové združenie obcí s ďalšími ôsmimi obcami okresu Poltár
- **Partnerstvo pre rozvoj regiónu Poltár** - medzi sektorové partnerstvo, do ktorého patrí aj obec Uhorské
- **MAS Hornohrad** - verejno-súkromné partnerstvo, ktoré združuje členov za účelom spoločného využitia prostriedkov z Programu rozvoja vidieka
- **Združenie obcí pre likvidáciu komunálneho odpadu Poltár** - vzniklo za účelom spravovania skládky komunálneho odpadu so sídlom v Brezničke.

### **F.2 Podujatia, aktivity, projekty**

- Hornohradské športové dni
- rôzne obecné aktivity, ako napr. Obecná zabíjačka, Deň matiek, športové súťaže, Deň detí, Vatra, oslavy SNP, nohejbalový turnaj na počesť SNP a podobne



## G / SWOT analýza

<b>Silné stránky</b>	<b>Slabé stránky</b>
<p><u>Prírodné:</u></p> <ul style="list-style-type: none"><li>– pekná príroda s bohatou faunou a flórou</li><li>– existencia vodnej nádrže s rekreačným využitím</li><li>– možnosti rybolovu a poľovníctva</li><li>– kvalitná poľnohospodárska pôda</li><li>– 400-ročná lipa -atrakcia</li></ul> <p><u>Ľudské:</u></p> <ul style="list-style-type: none"><li>– aktívna činnosť niektorých občanov v záujmových organizáciách</li><li>– aktívne zapojenie obce do regionálnych aktivít</li><li>– ľudia vedia prejavíť úctu aj uznanie</li><li>– existencia škôlky a základnej školy</li></ul> <p><u>Ekonomické:</u></p> <ul style="list-style-type: none"><li>– dobrá kvalita pôdy</li><li>– prírodný potenciál pre malé podnikanie (CR, poľnohospodárstvo)</li><li>– separovanie zberu odpadu v obci</li></ul> <p><u>Kultúrne:</u></p> <ul style="list-style-type: none"><li>– historické a kultúrne tradície</li><li>– kúria z 19.storočia</li><li>– spoluorganizovanie regionálnych aktivít (Dni MR HORNOHRAD – klobásový festival, Hornohradské športové dni, cykloturistika a pod.)</li></ul> <p><u>Materiálne:</u></p> <ul style="list-style-type: none"><li>– plynofikácia a vodovod v obci- časť</li><li>– zrekonštruované komunikácie - časť</li><li>– snaha o skrášlenie vzhľadu obce</li></ul> <p><u>Cestovný ruch:</u></p> <ul style="list-style-type: none"><li>– obcou prechádza významná cyklotrasa</li><li>– vhodné podmienky na rozvoj agroturistiky</li><li>– zaujímavé prostredie pre zariadenia CR pri nádrži - rybníku</li><li>– dobré podmienky pre rozvoj</li></ul>	<p><u>Prírodné:</u></p> <ul style="list-style-type: none"><li>– slabé využitie prírodných zdrojov a ich finalizácia</li><li>– znečisťovanie prírodných zdrojov</li><li>– chýba kvalitná ČOV</li></ul> <p><u>Ľudské:</u></p> <ul style="list-style-type: none"><li>– nízky záujem o veci verejné</li><li>– migrácia mladých ľudí do iných regiónov a zahraničia</li><li>– nepriaznivá demografická štruktúra obyvateľstva – vysoký index starnutia</li><li>– negatívny populačný vývoj</li><li>– vysoká kriminalita už aj u mladých občanov</li></ul> <p><u>Ekonomické:</u></p> <ul style="list-style-type: none"><li>– nízka ponuka pracovných príležitostí v obci</li><li>– odliv kvalifikovanej pracovnej sily</li><li>– nedostatok kapitálu</li><li>– nízka kúpyschopnosť obyvateľstva</li><li>– slabá a málo kvalitná ponuka služieb</li><li>– stagnácia poľnohospodárstva</li><li>– nedostatok investícií v agrárnom sektore</li><li>– slabá ponuka a dostupnosť služieb pre obyvateľov</li><li>– kriminalita – škody krádežami</li><li>– nízky počet spojov do obce a z obce</li></ul> <p><u>Kultúrne:</u></p> <ul style="list-style-type: none"><li>– slabá voľno časová organizovanosť obyvateľov (nízka návštevnosť podujatí → slabá ponuka podujatí)</li></ul> <p><u>Materiálne:</u></p> <ul style="list-style-type: none"><li>– kanalizačná sieť – chýbajúca časť</li><li>– nepostačujúce pokrytie kvalitnou vodovodnou sieťou</li><li>– chýbajúce a nekvalitné chodníky</li><li>– nedobudovaná ostatná infraštruktúra</li><li>– nekvalitné komunikácie - časť</li><li>– zlý technický stav niektorých budov a zariadení</li><li>– absencia športovísk a oddychových zón, ihrísk pre deti</li></ul>



<p><i>poľovníctva</i></p>	<ul style="list-style-type: none"><li>– <i>slabá dostupnosť internetu a pokrytie telekomunikačnými sieťami</i></li><li>– <i>majetkovo - právne nevysporiadané pozemky a nehnuteľnosti</i></li><li>– <i>problematické uplatnenie opatrovateľských kapacít</i></li><li>– <i>chýbajúce zdravotné služby v obci</i></li></ul> <p><u>Cestovný ruch:</u></p> <ul style="list-style-type: none"><li>– <i>nedostatočné využívanie prírodného potenciálu</i></li><li>– <i>zanikajúce praktiky ľudovej výroby</i></li><li>– <i>žiadny podnikateľský subjekt podnikajúci v cestovnom ruchu</i></li><li>– <i>nedostatok finančných prostriedkov</i></li><li>– <i>chýba koncepcia využitia rekreačného areálu pri nádrži</i></li></ul>
<p><b>Príležitosti</b></p>	<p><b>Ohrozenia</b></p>
<p><u>Ekonomické:</u></p> <ul style="list-style-type: none"><li>– <i>možnosť získania finančného príspevku zo zdrojov EÚ</i></li><li>– <i>integrácia do regionálnych aktivít v ekonomickej a iných oblastiach</i></li><li>– <i>využitie prírodných podmienok a polohy obce v rozvoji cestovného ruchu</i></li><li>– <i>rozvoj nových foriem miestnej zamestnanosti (agroturistika, sociálne služby v zariadeniach rodinného typu)</i></li><li>– <i>rozšírenie podnikateľskej základne pre malých živnostníkov so službami pre obyvateľov</i></li><li>– <i>participovanie na regionálnych integrovaných stratégiách</i></li></ul> <p><u>Sociálne:</u></p> <ul style="list-style-type: none"><li>– <i>výstavba nových bytových domov</i></li><li>– <i>podpora sociálnej starostlivosti v obci (zlepšenie starostlivosti o dôchodcov, deti atď.)</i></li><li>– <i>komunitné centrum – komunitná starostlivosť o ľudí odkázaných na pomoc iných</i></li><li>– <i>využitie nepoužívaných budov na sociálny účel (opatrovateľská služba)</i></li><li>– <i>ponuka atraktívneho bývania na vidieku</i></li></ul>	<p><u>Miestne:</u></p> <ul style="list-style-type: none"><li>– <i>vplyv nepriaznivého demografického vývoja</i></li><li>– <i>pokles záujmu o malé a stredné podnikanie v obci (úpadok ekonomickej činnosti, služieb a pod..)</i></li><li>– <i>prehlbovanie nízkej kúpyschopnosti obyvateľstva</i></li><li>– <i>rast sociálnej biedy v rodinách</i></li><li>– <i>vyľudňovanie obce kvôli odchodu za prácou</i></li><li>– <i>zvýšenie znečisťovania povrchových a podzemných vôd nevybudovaním kanalizácie a ČOV,</i></li><li>– <i>prehlbujúce sa znečisťovanie životného prostredia divokými skládkami</i></li><li>– <i>prehlbovanie kriminality a zvyšovanie ekonomických škôd</i></li><li>– <i>strach obyvateľov o ich bezpečnosť</i></li></ul> <p><u>Regionálne:</u></p> <ul style="list-style-type: none"><li>– <i>oslabenie ekonomickej stability regiónu Poltár s dosahom na malé obce okresu</i></li><li>– <i>rast nezamestnanosti a sociálnej biedy</i></li><li>– <i>pokles kvalifikovanosti pracovných síl</i></li><li>– <i>nezaujímavý región pre investorov</i></li><li>– <i>nie sú jasné nosné piliere politiky rozvoja CR v regióne</i></li></ul> <p><u>Národné:</u></p> <ul style="list-style-type: none"><li>– <i>legislatívne podmienky pre</i></li></ul>





<p><i>Environmentálne:</i></p> <ul style="list-style-type: none"><li>- podpora ochrany životného prostredia</li><li>- zvýšenie podielu využívaného komunálneho odpadu</li><li>- využívanie alternatívnych zdrojov obnoviteľných energií</li><li>- legislatívne vysporiadanie a využitie neužívaného bytového a domového fondu</li></ul>	<p><i>poľnohospodársku výrobu – časté zmeny, aj zmeny z EÚ</i></p> <ul style="list-style-type: none"><li>- obmedzenia pri čerpaní finančných príspevkov z európskych fondov pre malé obce</li><li>- cenová politika v poľnohospodárstve</li><li>- nepriaznivé podmienky pre MSP - odvodová zaťaženosť, legislatívne prekážky</li></ul>
---	--

## **H/ Kľúčové disparity a faktory rozvoja**

Na základe zostavenej SWOT analýzy a vyseparovaných problémov boli identifikované kľúčové disparity a hlavné faktory rozvoja obce.

### **Kľúčové disparity:**

- nedobudovaná infraštruktúra – komunikácie, chodníky, kanalizácia
- vysoká kriminalita už v mladom veku obyvateľov
- zhoršovanie životného prostredia ľudskou činnosťou
- stagnácia rozvoja podnikateľskej činnosti, poľnohospodárstva
- nízka ponuka pracovných príležitostí v obci aj v okolí
- nízka kúpyschopnosť obyvateľstva
- nedostatočná ponuka dopravných spojov v súvislosti s pracovnými príležitosťami
- nedostatočná ponuka základných služieb v obci –dostupnosť v okolitých väčších centrách (spoje!)
- rastúci počet obyvateľov závislých na štátnych sociálnych dávkach
- nedostatok kapitálu na realizáciu väčších investícií
- nevybudovaná športová infraštruktúra

### **Hlavné faktory rozvoja:**

- skvalitnenie a modernizovanie všetkej infraštruktúry
- zhodnotenie a propagácia atraktivít obce a lepšie využívanie danosti územia
- efektívnejšie využívanie možností poľnohospodárstva
- rozvoj v odvetviach služieb, turizmu
- zvýšenie kvalifikačnej úrovne pracovnej sily
- zvýšenie ponuky práce
- zdravé životné prostredie
- aktivizácia obyvateľstva v oblastiach verejného diania, voľnočasových aktivít



## I/ Vízia

*Záujmom všetkých obyvateľov obce Uhorské je vybudovať obec s podmienkami pre harmonický život všetkých kategórií svojich obyvateľov.*

*Dosiahnu to ohľaduplným využívaním svojho prírodného bohatstva a jeho ekonomického a ekologického zveľadovania, udržiavaním a prezentovaním kultúrnych tradícií a zvyklostí, vytváraním nových ekonomických a spoločenských hodnôt a ochraňovaním priaznivej atmosféry pre každodenné spolunažívanie rodiny s rodinou, obyvateľa s obyvateľom a návštevníkov obce.*

## J / Stratégia rozvoja – definícia cieľov

<b>STRATEGICKÝ CIEĽ</b>			
Vytvoriť v obci Uhorské podmienky pre všestranný, plnohodnotný a kvalitný život všetkých obyvateľov a aktérov, ktorí v obci pôsobia. Udržiavať a ceniť si hodnoty našich predošlých generácií a ochraňovať zdravé životné prostredie súčasne s budovaním hrdej a zodpovednej občianskej spoločnosti.			
<i>Špecifický cieľ č.1.</i>	<i>Špecifický cieľ č.2.</i>	<i>Špecifický cieľ č.3.</i>	<i>Špecifický cieľ č.4.</i>
<i>Skvalitnenie a dobudovanie infraštruktúry obce a vybavenosti zodpovedajúcej nárokom moderného obyvateľa na vidieku</i>	<i>Využitie ekonomického potenciálu pre rozvoj ekonomických činností</i>	<i>Podpora rozvoja ľudského potenciálu, sociálneho, kultúrneho a spoločenského života obyvateľov</i>	<i>Rozvoj a podpora prírodných daností so smerovaním na skvalitnenie života na vidieku v zdravom životnom prostredí s ekologickým prístupom</i>
<i>Opatrenie č.1.1.</i>	<i>Opatrenie č.2.1.</i>	<i>Opatrenie č.3.1.</i>	<i>Opatrenie č.4.1.</i>
<b>Výstavba, rekonštrukcia miestnych komunikácií a inžinierskej siete v obci</b>	<b>Podpora malého a stredného podnikania v obci, ako nástroja na zabezpečenie ekonomickej sebestačnosti obyvateľa aj obce</b>	<b>Starostlivosť o sociálne skupiny obyvateľstva, ktoré vyžadujú pozornosť a pomoc</b>	<b>Ochrana životného prostredia</b>
<i>Opatrenie č.1.2.</i>	<i>Opatrenie č.2.2.</i>	<i>Opatrenie č.3.2.</i>	<i>Opatrenie č.4.2.</i>
<b>Zlepšenie stavu obecných budov</b>	<b>Podpora rozvoja služieb vo všetkých oblastiach, vrátane CR</b>	<b>Podpora aktivít a opatrení zvyšujúcich životnú úroveň obyvateľov</b>	<b>Podpora spracovania miestnych zdrojov ekologickým spôsobom</b>
<i>Opatrenie č.1.3.</i>	<i>Opatrenie č.2.3.</i>	<i>Opatrenie č.3.3.</i>	<i>Opatrenie č.4.3.</i>
<b>Dobudovanie ostatnej infraštruktúry</b>	<b>Podpora rozvoja zamestnanosti v obci</b>	<b>Podpora verejnosprospešných aktivít, kultúrno-spoločenských podujatí</b>	<b>Efektívne hospodárenie s odpadmi, znížovanie znečistenia životného prostredia spôsobené človekom</b>
		<i>Opatrenie č.3.4.</i>	
		<b>Podpora tradícií a prezentácie obce na úrovni miestnej i regionálnej</b>	



Strategický cieľ budú napĺňať tieto špecifické ciele a k nim patriace opatrenia:

**Špecifický cieľ č. 1. *Skvalitnenie a dobudovanie infraštruktúry obce a vybavenosti zodpovedajúcej nárokom moderného obyvateľa na vidieku***

**Opatrenie č.1.1.: Výstavba a rekonštrukcia miestnych komunikácií a inžinierskej siete v obci**

*Oblasť podpory:*

- budovanie, rekonštrukcie, opravy a údržba miestnych komunikácií
- rekonštrukcia, vybudovanie kanalizačnej siete a ČOV
- rekonštrukcia, vybudovanie vodovodnej siete, vodojemu

*Merateľné ukazovatele:*

- dĺžka vybudovaných a zrekonštruovaných miestnych komunikácií
- dĺžka vybudovanej kanalizačnej siete
- dĺžka vybudovanej vodovodnej siete
- kapacita ČOV

**Opatrenie č.1.2.: Zlepšenie stavu obecných budov**

*Oblasť podpory:*

- rekonštrukcia, opravy a modernizácia verejných obecných objektov
- zvyšovanie energetickej efektívnosti budov
- vytipovanie a úprava objektov na využívanie pre sociálne účely

*Merateľné ukazovatele:*

- konečný stav zrekonštruovaných budov
- energetická úspornosť budov

**Opatrenie č.1.3.: Dobudovanie ostatnej infraštruktúry**

*Oblasť podpory:*

- úprava a budovanie verejných plôch
- úprava a budovanie oddychovej zóny
- rekonštrukcia okolia autobusových zastávok
- výstavba a dobudovanie inžinierskych a ostatných sietí pre novostavby rodinných domov a bytových domov

*Merateľné ukazovatele:*

- dĺžka vybudovaných a zrekonštruovaných chodníkov
- počet zrekonštruovaných autobusových zastávok
- celková plocha zregenerovaného námestia
- počet vybudovaných ihrísk a športových zariadení

**Špecifický cieľ č.2. *Využitie ekonomického potenciálu pre rozvoj ekonomických činností***

**Opatrenie č.2.1.: Podpora malého a stredného podnikania v obci, ako nástroja na zabezpečenie ekonomickej sebestačnosti obyvateľa aj obce**



*Oblasť podpory:*

- modernizácia a rekonštrukcia existujúcich nevyužívaných objektov a areálov a ich efektívne využitie
- vytvorenie databázy plôch a objektov vhodných na podnikanie
- podpora a rozvoj ekonomických predpokladov pre zvýšenie životnej úrovne a ekonomickej stability
- vytvorenie podmienok pre využitie miestnych zdrojov v poľnohospodárstve

*Merateľné ukazovatele:*

- počet realizovaných projektov na revitalizáciu poľnohospodárstva a lesného poľnohospodárstva
- počet nových zrekonštruovaných objektov
- počet novovytvorených pracovných miest v obci
- počet nových podnikateľov zakladajúcich malé farmy

**Opatrenie č.2.2.: Podpora rozvoja služieb vo všetkých oblastiach, vrátane CR**

*Oblasť podpory:*

- vytvorenie priestoru pre poskytovanie služieb podnikateľmi
- podpora spolupráce medzi súkromným a verejným podnikateľským sektorom
- vytváranie predpokladov pre vznik a činnosť podnikateľov poskytujúcich služby pre verejnosť (obchodné služby, poradenské služby, informačné služby, služby v CR a pod.)
- podpora informovanosti obyvateľstva o možnostiach rozvoja služieb
- podpora aktivít pre rozvoj cykloturistiky

*Merateľné ukazovatele:*

- počet novovytvorených pracovných miest v obci
- počet novovytvorených zariadení cestovného ruchu, rekreácie a športu v obci
- počet podporených podnikateľov
- počet nových poskytovaných služieb verejnosti

**Opatrenie č.2.3.: Podpora rozvoja zamestnanosti v obci**

*Oblasť podpory:*

- podpora a využívanie programov a nástrojov zvyšujúcich udržiavanie pracovných návykov
- podpora a vytváranie nových pracovných miest na základe rozvojového potenciálu obce
- podpora spolupráce s inštitúciami (úrad práce, školy, vzdelávacie inštitúcie, a pod.) a zamestnávateľmi
- podpora zvyšovania kvalifikačných predpokladov na zamestnanie

*Merateľné ukazovatele:*

- počet novovytvorených pracovných miest v obci
- počet absolventov rekvalifikačných kurzov



**Špecifický cieľ č. 3. Podpora rozvoja ľudského potenciálu, sociálneho, kultúrneho  
a spoločenského života obyvateľov**

**Opatrenie č.3.1.: Starostlivosť o sociálne skupiny obyvateľstva, ktoré vyžadujú  
pozornosť a pomoc**

*Oblasť podpory:*

- podpora mládežníckych organizácií
- zabezpečenie a podpora opatrovateľskej služby
- ďalšia starostlivosť o dôchodcov a zdravotne postihnutých občanov
- spolupráca s organizáciami zabezpečujúcimi zdravotnícku osvetu a zdravý životný štýl a podpora preventívnych aktivít so zameraním na propagáciu zdravého životného štýlu
- podpora spolupráce s ÚPSVaR, zamestnávateľmi pri vytváraní pracovných príležitostí
- podpora činností zvyšujúcich životnú úroveň a znižujúcich počet závislých obyvateľov na štátnych sociálnych príspevkoch

*Merateľné ukazovatele:*

- počet novovytvorených sociálnych zariadení, služieb
- počet podujatí a akcií organizovaných pre mládež
- miera nezamestnanosti - znižovanie
- počet nových pracovných príležitostí
- počet rekvalifikačných kurzov, informačných stretnutí k získaniu zamestnania

**Opatrenie č.3.2.: Podpora aktivít a opatrení zvyšujúcich životnú úroveň obyvateľov**

*Oblasť podpory:*

- podpora vytvárania podmienok pre vznik a organizovanie sa obyvateľstva vo verejnoprospešných organizáciách
- podpora vytvárania záujmu obyvateľstva o verejné dianie
- zefektívnenie a skvalitnenie, zmodernizovanie informačného systému v obci aj na samostatnom obecnom úrade
- podpora rozvoja bývania
- integrácia marginalizovaných skupín do kultúrno-spoločenského života obce
- príprava miestnych lídrov na kvalifikovanú identifikáciu potrieb obyvateľov a prípravu miestnych a rozvojových projektov

*Merateľné ukazovatele:*

- počet novovytvorených verejnoprospešných organizácií
- počet existujúcich aktívnych združení
- počet tradičných a nových spoločenských podujatí a atrakcií
- počet účastníkov aktivít

**Opatrenie č.3.3.: Podpora verejnoprospešných aktivít, kultúrno-spoločenských podujatí**

*Oblasť podpory:*

- usporiadanie pravidelných kultúrno-spoločenských podujatí na úrovni obci



- podpora športových podujatí a voľnočasových aktivít

*Merateľné ukazovatele:*

- počet novovytvorených voľnočasových zariadení
- počet tradičných a nových spoločenských podujatí a atrakcií

#### **Opatrenie č.3.4.: Podpora tradícií a prezentácie obce na úrovni miestnej i regionálnej**

*Oblasť podpory:*

- podpora prezentácie obce prostredníctvom médií (web stránka, obecné noviny a pod.)
- účasť na prezentačných aktivitách mikroregionálneho i nadregionálneho charakteru
- budovanie a rozvoj partnerstva združujúceho zástupcov rôznych sektorov
- prezentáciou pozitívnych charakteristík obce vytvárať imidž obce

*Merateľné ukazovatele:*

- počet tradičných a nových spoločenských podujatí a atrakcií
- počet aktivít zameraných na zvýšenie úrovne informovania obyvateľov
- počet spracovaných informačných materiálov.

#### **Špecifický cieľ č.4. Rozvoj a podpora prírodných daností so smerovaním na skvalitnenie života na vidieku v zdravom životnom prostredí s ekologickým prístupom**

##### **Opatrenie č.4.1: Ochrana životného prostredia**

*Oblasť podpory:*

- úprava a budovanie vzhľadu obce ako príjemného, útulného prostredia pre život obyvateľov
- ochrana a prevencia pred povodňami a ďalšími nepredvídateľnými okolnosťami súvisiacimi so zmenami klímy
- ochrana lokalít dôležitých pre existenciu fauny a flóry
- zvýšenie stability prírodného, poľnohospodárskeho ako aj urbanizovaného územia
- zvyšovanie environmentálneho povedomia a výchova k lepšiemu vzťahu k životnému prostrediu

*Merateľné ukazovatele:*

- počet osvetových aktivít na ochranu ŽP
- plocha územia revitalizovanej verejnej zelene
- plocha územia revitalizovaných verejných priestorov

##### **Opatrenie č.4.2.: Podpora spracovania miestnych zdrojov ekologickým spôsobom**

*Oblasť podpory:*

- osvetová a propagačná činnosť zameraná na podporu spracovania biomasy, resp. alternatívnych zdrojov energie
- spracovanie potrebných analýz a štúdií pre účely tejto činnosti
- vytváranie priaznivých podmienok pre činnosť subjektov spracujúcich biomasu a alternatívne zdroje energie





*Merateľné ukazovatele:*

- počet nových subjektov využívajúcich AZE
- počet spracovaných analytických štúdií a informačných materiálov
- energetická úspora oproti pôvodným zdrojom energií

**Opatrenie č.4.3.: Efektívne hospodárenie s odpadmi, znižovanie znečistenia životného prostredia spôsobené človekom**

*Oblasť podpory:*

- osvetová a propagačná činnosť v spolupráci s mimovládnyimi organizáciami na podporu separovaného a množstevného zberu odpadu
- podpora integrovaného odpadového hospodárstva nadväzujúce na regionálne plány integrovaného odpadového hospodárstva
- zefektívnenie zberu a nakladania s odpadmi v rámci možností obce

*Merateľné ukazovatele:*

- množstvo vytriedeného odpadu (t/rok)
- zvýšenie podielu využívaného komunálneho odpadu
- množstvo zhodnoteného biologického odpadu

## K/ Finančný a programový rámec

**Prehľad investičných a neinvestičných zámerov na obdobie do 2014 – 2020 – akčný plán**

Popis zámeru	Rozpočet celkom (€)	Vlastné zdroje (€/%)*	Zdroje EU (€/ %)	Zdroje iné (€/%)	Začiatok realizácie	Opatrenie PHSERK 2014-2020
<i>Investičné zámery</i>						
Rekonštrukcia ZŠ s MŠ, kotolňa, okná strecha	150 000	15 000/10	135 000/90	-	2014	1.1.
Obnova strechy KD - náter	5 000	5 000	-	-	2014	1.2.
Zakúpenie softvéru pre obecný úrad	5 000	5 000	-	-	2014	3.2.
Obnova obecných budov – maľovanie fasády	5 000	5 000	-	-	2014	1.2.
Výmena okien na obecných budovách	2 000	2 000	-	-	2014	1.2.
Asanácia starej školy	1 000	1 000	-	-	2014	4.1.
Oprava kanalizačných vpustí	1 500	1 500	-	-	2014	1.1.
Vybudovanie detského ihriska	2 000	2 000	-	-	2014	1.3.
Oprava mostov	3 000	3 000	-	-	2014	1.1.
Rekonštrukcia ČOV	100 000	10 000/10	90 000/90	-	2015	1.1.
Rozšírenie vodovodnej siete	250 000	25 000/10	225 000/90	-	2015	1.1.
Rekonštrukcia	300 000	30 000/10	270 000/90	-	2015	1.1.



## Program hospodárskeho, sociálneho, environmentálneho rozvoja a rozvoja kultúry obce Uhorské

miestnych komunikácií						
Rekonštrukcia fasády obecného úradu	10 000	1 000/10	-	9 000/90	2014	1.2.
Vybudovanie sociálnych zariadení v KD	25 000	2 500/10	-	22 500/90	2014	1.2.
Rozšírenie kanalizačnej siete	50 000	5 000/10	45 000/90	-	2016	1.1.
Rekonštrukcia vykurovania v KD	40 000	4 000/10	-	36 000/90	2016	1.2.
Vybudovanie chodníkov	50 000	5 000/10	45 000/90	-	2016	1.1.
Výstavba vodojemu	300 000	30 000/10	270 000/90	-	2016	1.1.
Vybudovanie chodníkov v cintoríne	20 000	2 000/10	-	18 000/90	2016	1.3.
<b>Súhrn</b>	<b>1 319 500</b>	<b>154 000</b>	<b>1 080 000</b>	<b>85 500</b>	<b>-</b>	
<b>Neinvestičné zámery</b>						
Podpora sociálnych služieb v obci	-	-	-	-	2015	2.1.
Terénna sociálna práca	-	-	-	-	2014-2020	2.1.
<b>Súhrn</b>	<b>1 319 500</b>	<b>154 000</b>	<b>1 080 000</b>	<b>85 500</b>	<b>-</b>	

*\*\*10% spolufinancovanie je predpokladaných povinných 5% v projekte +5% prípadné nutné neoprávnené výdavky (na činnosti nepodporované donorom)*

Celková výška plánovaných investícií pre roky 2015-2020 je 1 319 500 €. Výška potreby finančných prostriedkov v danom roku závisí od náročnosti úvodných investícií v projekte, od charakteru investičných prác a v neposlednom rade od priebehu zúčtovania predošlých platieb v projekte. Trvanie projektu sa môže predĺžiť, čo tiež ovplyvňuje výšku plánovaných prostriedkov na spolufinancovanie.

Riešením pre správne naplánovanie potreby financií pre spolufinancovanie projektov a tiež do rozpočtu obce je pravidelné aktualizovanie a monitorovanie akčného plánu.

### ZDROJE PRE ZÍSKANIE FINANČNÝCH PROSTRIEDKOV PRE INVESTIČNÉ AJ NEINVESTIČNÉ ZÁMERY OBCÍ:

→ európske štrukturálne a investičné zdroje (EŠIF), ktorých spolufinancovanie určuje dokument Partnerská dohoda SR na 2014-2020 a ktoré zastrešujú nasledovné programy:

→ OP Efektívna verejná správa – podpora fungovania úradu samosprávy

→ OP Kvalita životného prostredia – podpora životného prostredia a odpadového hospodárstva

→ OP Integrovaný regionálny operačný program – podpora obecnej infraštruktúry

→ OP Ľudské zdroje – podpora sociálnej, školskej oblasti a zamestnanosti



- **OP Program rozvoja vidieka – opatrenie „Základné služby a obnova dedín vo vidieckych oblastiach“** určené pre obce – *malá infraštruktúra, vidiecke aktivity*
- **programy cezhraničnej spolupráce z EÚS** – *podpora spoločných projektov s partnerskými obcami v zahraničí*
- **Program obnovy dediny** – *malá infraštruktúra, tradície, kultúra*
- **Environmentálny fond** – *ochrana ŽP, ekologické aktivity, odpadové hospodárstvo*
- **dotáčne programy ministerstiev** – *kultúra, prevencia kriminality, školstvo, rozvoj bývania, zamestnanosť, a iné*
- **dotčný program VÚC BBSK (VZN č.19/2012)** – *kultúrne a spoločenské podujatia, malá obecná infraštruktúra, podpora tradícií, remesiel*
- **nadácia ORANGE (Darujte Vianoce, šanca pre región, Zelená pre seniorov)** – *malé podporné programy*
- **Integrovaná stratégia rozvoja územia MAS HORNOHRAD** (*v prípade získania štatútu MAS*) – *malá infraštruktúra a ďalšie činnosti podľa opatrení v ISRÚ*
- **bankové úvery**
- **štátne dotácie z účelových fondov**
- **dotácie z výťažku lotérií**
- **sponzoring podnikateľov, firiem, bankového sektora, súkromných osôb**
- **združovanie prostriedkov verejnej a neverejnej sféry, atď.**

Štruktúra využívaných uvedených zdrojov bude závisieť na aktuálnej finančnej situácii obce ako aj na spoločensko-ekonomických podmienkach.

### **Programový rámec - PARTNERSKÁ DOHODA 2014-2020**

Dňa 20. júna 2014 uzavrela Slovenská republika s Európskou komisiou Partnerskú dohodu o využívaní európskych štrukturálnych a investičných fondov v rokoch 2014-2020.

Partnerská dohoda definuje stratégiu a priority pre efektívne a účinné investície v objeme 15,3 mld. EUR na najbližších 10 rokov. Štrukturálne fondy a Kohézny fond predstavujú 13,7 mld. EUR, Európsky poľnohospodársky fond pre rozvoj vidieka 1,55 mld. EUR a Európsky námorný a rybársky fond 16 mil. EUR. Tieto prostriedky sú rozdelené celkom v nasledovných operačných programoch:

#### **Hlavné OP:**

- 1. Operačný program Efektívna verejná správa** – podporuje vytváranie podmienok pre poskytovanie kvalitných a dostupných verejných služieb efektívnym spôsobom v každej fáze života resp. podnikania ich prijímateľov
- 2. Operačný program Integrovaná infraštruktúra** - podpora trvalo udržateľnej mobility, hospodárskeho rastu, tvorby pracovných miest a zlepšenie podnikateľského prostredia prostredníctvom rozvoja dopravnej infraštruktúry, rozvoja verejnej osobnej dopravy a rozvoja informačnej spoločnosti



- 3. Integrovaný regionálny operačný program** - zlepšenie kvality života a podpora udržateľného poskytovania verejných služieb s dopadom na vyvážený a udržateľný územný rozvoj, hospodársku, územnú a sociálnu súdržnosť regiónov, miest a obcí
- 4. Operačný program Kvalita životného prostredia** - podpora pre udržateľné a efektívne využívanie prírodných zdrojov, zabezpečiť ochranu životného prostredia, aktívne sa adaptovať na zmenu klímy a podporiť energeticky efektívne nízkouhlíkové hospodárstvo
- 5. Operačný program Ľudské zdroje** - podporuje rozvoj ľudských zdrojov, celoživotného učenia a ich plnohodnotného začlenenia sa na trh práce na zlepšenie ich sociálnej situácie
- 6. Operačný program Výskum a inovácie** - spoločný programový dokument rezortov školstva a hospodárstva

#### **Doplňkové OP**

- 1. Operačný program Technická pomoc** – zabezpečenie implementácie všetkých operačných programov na národnej administratívnej úrovni
- 2. Program rozvoja vidieka** - podpora konkurencieschopnosti poľnohospodárstva, udržateľného hospodárenia s prírodnými zdrojmi a opatrenia v oblasti klímy a vyvážený územný rozvoj vidieckych hospodárstiev a komunít vrátane vytvárania a udržiavania pracovných miest.
- 3. Rybné hospodárstvo** - ochrana vzácnych vodných ekosystémov, ohrozených druhov rýb, vtákov a ostatných organizmov závislých od vodných tokov, jazier, rybníkov, udržateľný rozvoj rybného hospodárstva
- 4. Európska územná spolupráca** - podporuje výmenu skúseností medzi vnútroštátnymi, regionálnymi a miestnymi subjektmi z rôznych členských štátov, ako aj spoločné kroky pri hľadaní riešení spoločných problémov

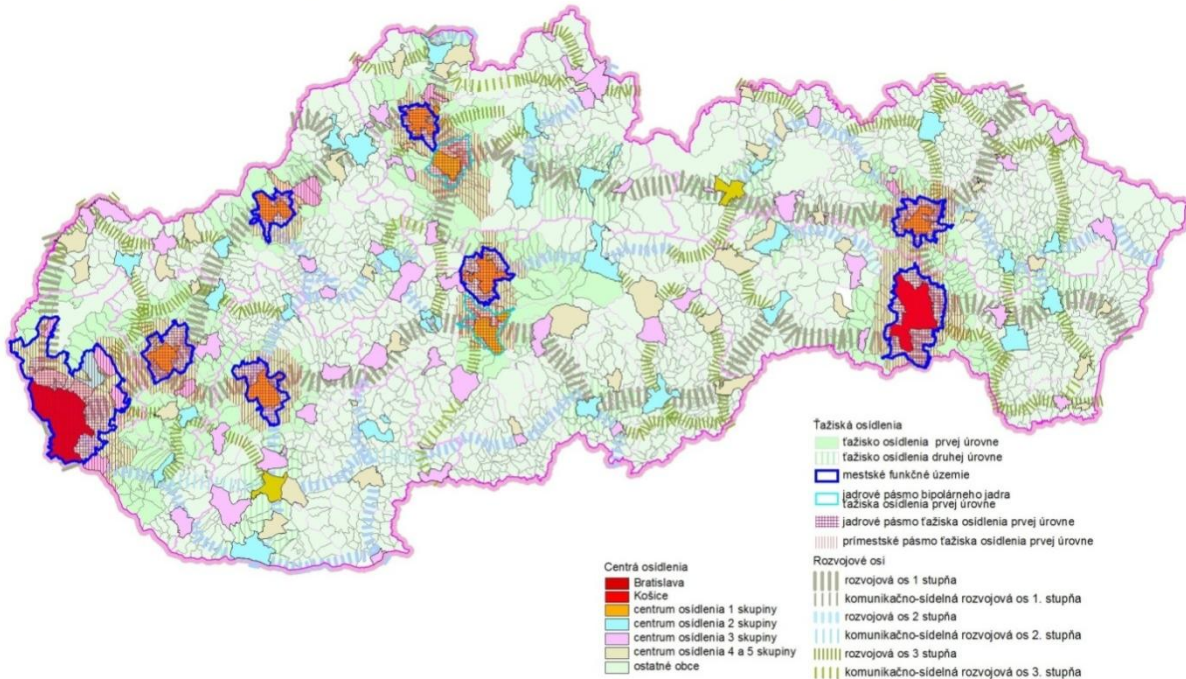
V programovom období 2014 – 2020 sa pristupuje k uplatneniu integrovaného prístupu. Predpokladom uplatnenia integrovaného prístupu je zlepšenie mechanizmov strategického plánovania a rozhodovania za priamej účasti a zodpovednosti konkrétnych aktérov územného rozvoja formou partnerstva. Pre účely implementácie integrovaného prístupu sú základnými východiskami strategické dokumenty SR v oblasti regionálneho rozvoja a územného plánovania.

Hlavnou úlohou územnej koncentrácie je členenie územia podľa jeho charakteru, funkčnosti a rozvojového potenciálu. Definícia vidieckych oblastí pre účely oprávneného rozsahu podpory môže byť odlišná v rámci Programu rozvoja vidieka SR na roky 2014 – 2020 (ďalej len „PRV“).

Podľa mapy definovaných priestorov územnej koncentrácie sa obec Uhorské nachádza v kategórii ostatných obcí, najbližšou vyššou kategóriou je mesto Poltár - centrum osídlenia 4. a 5. Skupiny. Ťažisko osídlenia obce je zaradené k ťažiskám osídlenia prvej úrovne. V blízkosti obcí okresu Poltár sa tiahne rozvojová os 1.stupňa.



## Priestory územnej koncentrácie podľa Partnerskej dohody SR 2014-2020



### Miestny rozvoj vedený komunitou (CLLD)

Prostredníctvom nástroja **miestny rozvoj vedený komunitou (CLLD)** budú v SR riešené výzvy na miestnej úrovni spôsobom, ktorý bol doteraz známy pod prístupom LEADER. Pre miestnu úroveň je typická široká rozmanitosť potrieb a výziev, ktorým jednotlivé územia čelia. Pri ich identifikácii ide o riešenia, ktoré majú priamy dopad na dané územie, a to za predpokladu, že príslušná miestna komunita disponuje organizačnou, technickou a finančnou kapacitou pre ich realizáciu.

### Hlavné výzvy na miestnej úrovni sú:

- Zníženie sociálno-ekonomickej zaostalosti
- Zvýšenie kvality života
- Zlepšenie infraštruktúry miestnych služieb vo vidieckych oblastiach

Cieľovým územím pre CLLD je celé územie SR, t. j. vidiecke a vidiecko-mestské oblasti. Na tomto území bude podporený vznik jedného typu MAS – vidiecke MAS. Vidieckosť MAS je ohraničená celkovou hustotou osídlenia max. 150 obyvateľov/km<sup>2</sup>. Počet obyvateľov na území MAS musí byť vyšší ako 10 000 obyvateľov a nesmie prekročiť počet 150 000 obyvateľov.

Obec Uhorské je členom verejno súkromného partnerstva MAS HORNOHRAD, ktoré sa zapája do prípravy a následne implementácie programu Leader na obdobie 2014-2020. Ako člen MAS HORNOHRAD by obec mohla čerpať z opatrení v PRV, ale aj z IROP, v závislosti od opatrení v integrovanej stratégii rozvoja územia MAS HORNOHRAD.





### **Integrované územné investície (IÚI) a Regionálne integrované územné stratégie (RIÚS)**

Budú sa realizovať na základe tzv. **regionálnych integrovaných územných stratégií** (ďalej aj „RIÚS“), a to prostredníctvom operačného programu IROP. RIÚS bude východiskovým strategickým dokumentom pre realizáciu IÚI na regionálnej úrovni, s dopadom na miestnu úroveň. Na základe RIÚS sa budú realizovať IÚI na úrovni regiónu v zmysle individuálnych a integrovaných projektov, ktorých vzájomná realizácia prispieva k plneniu cieľov danej RIÚS. Integrovaný prístup v danom funkčnom území bude zabezpečený tým, že prostredníctvom RIÚS budú musieť byť identifikované také plánované opatrenia, ktoré prispievajú k rozvoju celého funkčného územia RIÚS. Každá RIÚS bude pokrývať územie NUTS 3 (kraje), t. j. celkovo bude implementovaných 8 RIÚS, vrátane BSK, ktoré spoločne pokrývajú územie celej SR.

Model RIÚS predstavuje aplikáciu princípu partnerstva. Nositeľom RIÚS bude „partnerstvo pre tvorbu a implementáciu RIÚS“ zložené zo zástupcov regionálnej samosprávy (vyššie územné celky), miestnej samosprávy (mestá a obce), štátnej správy, miestnych iniciatív (miestne akčné skupiny, združenia obcí) a ďalších sociálno-ekonomických partnerov (podnikateľský sektor, záujmové združenia, tretí sektor). Regionálne partnerstvo bude inštitucionalizované vo forme Rady partnerstva pre RIÚS.

Zostavovať a plniť úlohu gestora prípravy a implementácie RIÚS budú vyššie územné celky (NÚTS 3). V čase spracovania PHSERK obce Uhorské sa Regionálne partnerstvo len vytváralo. RIÚS bude vychádzať z programov hospodárskeho a sociálneho rozvoja samosprávnych krajov, programov hospodárskeho a sociálneho rozvoja miest a obcí, regionálnych, sektorových koncepcných a ďalších relevantných strategických dokumentov. RIÚS bude záväzným strategickým dokumentom implementácie IROP v danom regióne - kraji definujúcim konkrétne plánované opatrenia, ktoré budú východiskom pre žiadosti o podporu, s dôrazom na integrovaný prístup pre rozvoj územia.

### **L/ Mechanizmus monitorovania PHSERK**

Funkcia monitorovania spočíva v sledovaní informácií o plánovaných, realizovaných činnostiach a ukončených projektoch. Monitorovanie a hodnotenie realizácie plánov stanovených v PHSERK obce bude zabezpečovať obecné zastupiteľstvo.

Minimálne 1x do roka sa na zasadnutiach obecného zastupiteľstva budú predkladať správy o vyhodnotení, postupe a realizácii projektov, o vlastnej činnosti a o iných aktivitách uvedených v PHSERK.

V prípade vzniku zmien v PHSERK sa budú predkladať návrhy na modifikovanie a aktualizovanie akčných plánov PHSERK a zabezpečovať organizačné a metodické riešenia problémov.

Doplnenie a pravidelné aktualizovanie akčných plánov PHSERK sa uskutoční formou vypracovania „Akčného plánu na rok 20.....“, ktorý bude obsahovať konkrétne nové





špecifické ciele, opatrenia, aktivity a úlohy. Zostavovanie akčného plánu bude zabezpečovať ekonomický úsek obecného úradu. Návrh sa predloží na schválenie obecnému zastupiteľstvu.

Ak doplnenie PHSERK bude spojené s možnosťou získať finančné prostriedky, alebo bude vyvolané inou nevyhnutnou potrebou, môže sa kvôli tomu tiež iniciovať zasadnutie obecného zastupiteľstva.

## **M/ Vyhodnotenie zapojenia verejnosti do dotazníkového prieskumu obyvateľov obce UHORSKÉ**

Výsledky tohto prieskumu predstavujú jeden zo zdrojov pre podklad pre tvorbu SWOT analýzy a následne pre formovanie stratégie rozvoja obce. Ďalším cieľom uskutočneného prieskumu bolo informovať obyvateľov obce o tom, že sa takýto dokument pre ich obec pripravuje a že aj oni sa môžu reálne zapojiť do jeho tvorby. Tento fakt môže prispieť k zlepšeniu vzťahov v obci a k vytvoreniu pocitu spolupatričnosti, ale aj spoluzodpovednosti obyvateľov k jej rozvoju.

Prieskum sa konal v mesiacoch apríl až máj 2014. Otázky dotazníka boli zamerané na zisťovanie názorov na oblasti kvality života v obci.

Dotazník obsahoval celkom 15 uzavretých aj otvorených otázok. Rozdaných bolo celkom 289 dotazníkov do domácností. Návratnosť vyplnených dotazníkov bola pomerne vysoká, vyplnených a doručených bolo 198 dotazníkov, čo predstavuje 68,51%.

Zdroj tabuliek a grafov: spracovateľ.

**1. Respondenti podľa pohlavia.** Na vyplnení dotazníka sa zúčastnilo 108 (54,54%) žien a 90 (45,45%) mužov.

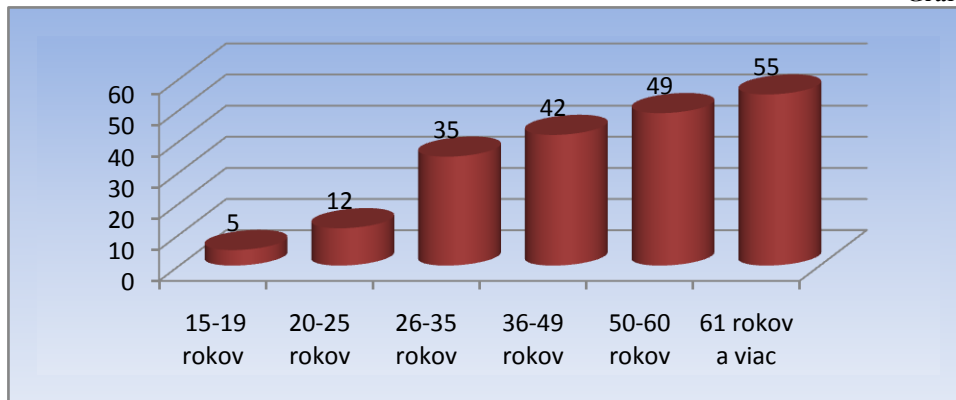
**2. Vekové rozloženie respondentov.** Záujem o účasť na dotazníkovej aktivite bola najviac u vekovej kategórie od 61 rokov a vyššie. Predstavovali podiel 27,8 %. Druhou najviac zastúpenou kategóriou boli obyvatelia vo veku od 50-60 rokov - 24,7 %, nasledujú obyvatelia od 36-49 rokov – 21,2 % a obyvatelia od 26-35 rokov – 17,7 %.

*Tab.17*

<i>Veková hranica</i>	<i>počet respondentov</i>	<i>%</i>
<i>15-19 rokov</i>	5	2,5
<i>20-25 rokov</i>	12	6,1
<i>26-35 rokov</i>	35	17,7
<i>36-49 rokov</i>	42	21,2
<i>50-60 rokov</i>	49	24,7
<i>61 rokov a viac</i>	55	27,8



Graf č.11



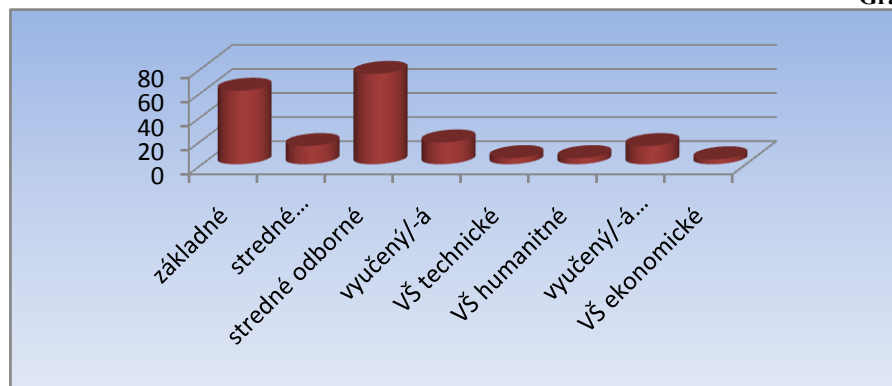
Najnižšie vekové kategórie sú zastúpené minimálne, čo je možné zdôvodniť aj charakteristickým záujmom o iné skutočnosti. Nízky podiel je u kategórie od 26-35 rokov. Tu je predpoklad, že budú mať záujem o prostredie a spoločnosť, v ktorej budú vychovávať svoje deti. Naznačuje to nezáujem občanov o verejné veci v živote obce.

**3. Vzdelanie respondentov.** Najviac zapojených respondentov malo odborné vzdelanie, vysokoškolské vzdelanie uviedli 14 respondenti, so základným vzdelaním sa zapojilo 61 respondentov, čo je najvyšší podiel z vekových kategórií.

Tab.18

Vzdelanie respondentov	počet	%
základné	61	30,8
stredné všeobecné	15	7,6
stredné odborné	75	37,9
vyučení/-á	18	9,1
VŠ technické	5	2,5
VŠ humanitné	5	2,5
vyučení/-á s maturitou	15	7,6
VŠ ekonomické	4	2,0

Graf č.12

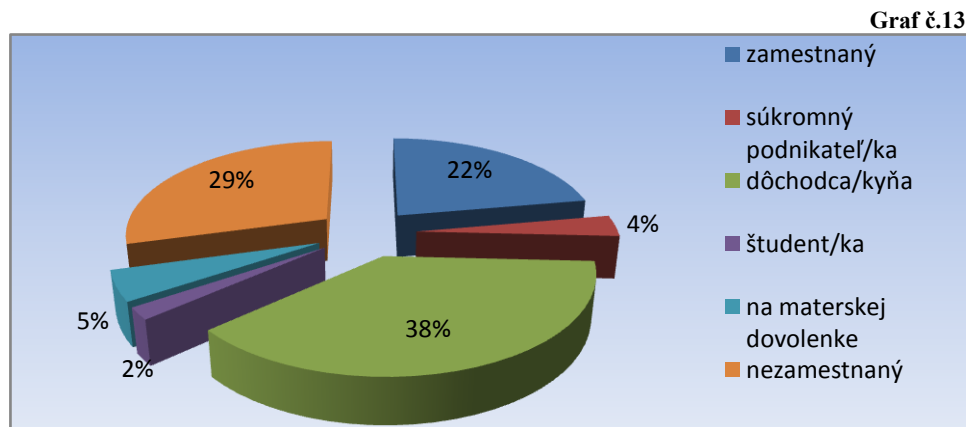




4. **Pracovná aktivita respondentov.** Najviac respondentov bolo v dôchodkovom veku (75 respondentov), zamestnaných respondentov bolo 22,2 % (44 respondentov), 7 súkromných podnikateľov a 58 nezamestnaných respondentov.

*Tab.19*

<i>Ekonomická aktivita</i>	<i>počet</i>	<i>%</i>
<i>zamestnaný</i>	44	22,3
<i>súkromný/á podnikateľ/ka</i>	7	3,5
<i>dôchodca/kyňa</i>	75	37,9
<i>študent/ka</i>	4	2,0
<i>na materskej dovolenke</i>	10	5,0
<i>nezamestnaný</i>	58	29,3



Nezamestnaní respondenti sú druhou najväčšou skupinou, ktorá sa zapojila do dotazníkovej aktivity.

5. **Bývanie na vidieku alebo v meste.** Väčšina respondentov (148 respondentov) si želá žiť na vidieku a uprednostnila by ho pred bývaním v meste. Súhlasí to aj s väčšinou respondentov v dôchodkovom veku, ktorí sú na vidieku spokojnejší. Len 48 respondentov by dalo prednosť bývaniu v meste a dvaja respondenti neuviedli odpoveď.

6. **Kvalita života v obci Uhorské.** 130 respondentov ohodnotilo kvalitu bývania v obci Uhorské ako priemernú. 8 respondentov považuje kvalitu života za zlú a 52 respondentov je spokojných a ohodnotili kvalitu života v obci Uhorské za dobrú.

*Tab.20*

<i>Kvalita života v obci Uhorské</i>	<i>počet</i>	<i>%</i>
<i>veľmi dobrá</i>	4	2,1
<i>dobrá</i>	52	26,8
<i>priemerná</i>	130	67,0
<i>zlá</i>	8	4,1

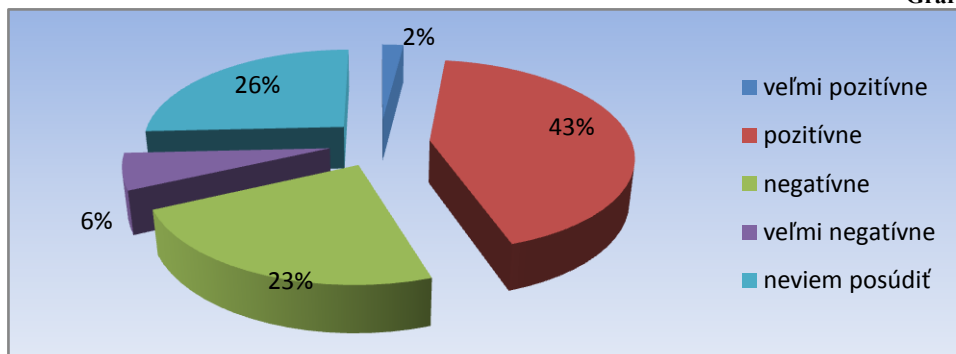


7. **Rozvoj a napredovanie obce za posledných 10 rokov.** 46 respondentov je stotožnené s názorom, že obec stagnuje a považuje napredovanie za nepostačujúce, negatívne. 12 respondentov uviedlo krajnú variantu ako veľmi negatívny posun k rozvoju obce. 51 respondentov sa k tejto otázke nevedelo vyjadriť.

*Tab.21*

<i>Hodnotenie rozvoja obce</i>	<i>Počet</i>	<i>%</i>
<i>veľmi pozitívne</i>	4	2,0
<i>pozitívne</i>	85	42,9
<i>negatívne</i>	46	23,2
<i>veľmi negatívne</i>	12	6,1
<i>neviem posúdiť</i>	51	25,8

**Graf č.14**



Pozitívnym smerom sa rozvoj obce uberá podľa 85 respondentov a veľmi pozitívny posun v rozvoji obce vidia 4 respondenti. V porovnaní kladných a záporných názorov sa respondenti delia takmer na polovice – 89 s kladným postojom a 58 so záporným postojom.

8. **Aktivita v záujmových združeniach a organizáciách.** Obyvatelia sa v týchto inštitúciách nerealizujú, 176 z opytovaných uviedlo, že sa nezapája do týchto aktivít. Niektorí uvádzajú, že nie sú dostupné, alebo nevedia o žiadnych. Len 18 respondentov uviedlo, že aktívne navštevujú najmä združenia pre seniorov, alebo spolupracujú v občianskom združení ALVEUS a venujú sa práci s mládežou a tvorivým dielňam. 4 respondenti sa nevyjadrili.

9. **Záujem o správu obce a názor na činnosť samosprávy.** Na túto otázku odpovedalo len niekoľko respondentov. V súhrne názorov prevládali hlavne názory na zlepšenie hospodárenia obce, v sociálnej oblasti, privítali by priestory pre mládež, zlepšenie záujmu o seniorov a mládež zo strany samosprávy, zlepšenia v oblasti komunikácie, riešenie otázky verejného vodovodu, riešenie problému s kriminalitou a očakávali by väčšiu aktivitu poslancov.

10. **Zdroje informovania v obci.** Najväčším zdrojom informácií je vysielanie obecného rozhlasu, až 111 respondentov uviedlo tento zdroj. Informácie získavajú obyvatelia obce priamo na obecnom úrade (34) a tiež na ulici od iných obyvateľov (41).

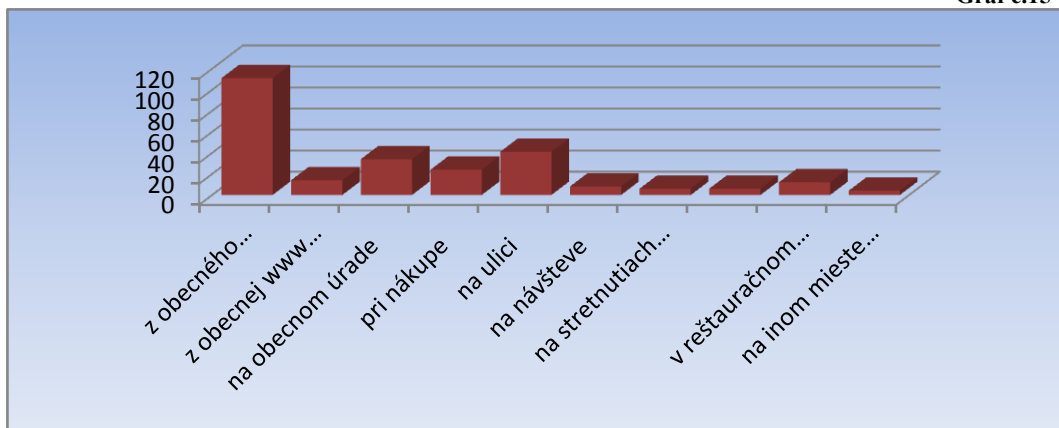


Tab.21

Zdroje informovania	počet respondentov
z obecného rozhlasu	111
z obecnej www stránky	14
na obecnom úrade	34
pri nákupe	24
na ulici	41
na návšteve	8
na stretnutiach v rámci spolku alebo združenia	6
na stretnutí občanov	6
v reštauračnom zariadení	12
na inom mieste ....(úradná tabuľa)	4

Webovú stránku obce využívajú viac mladšie vekové kategórie (sú málo zastúpené), ale informácie získavajú obyvatelia aj z reštaurácií/pohostinstva (12).

Graf č.15

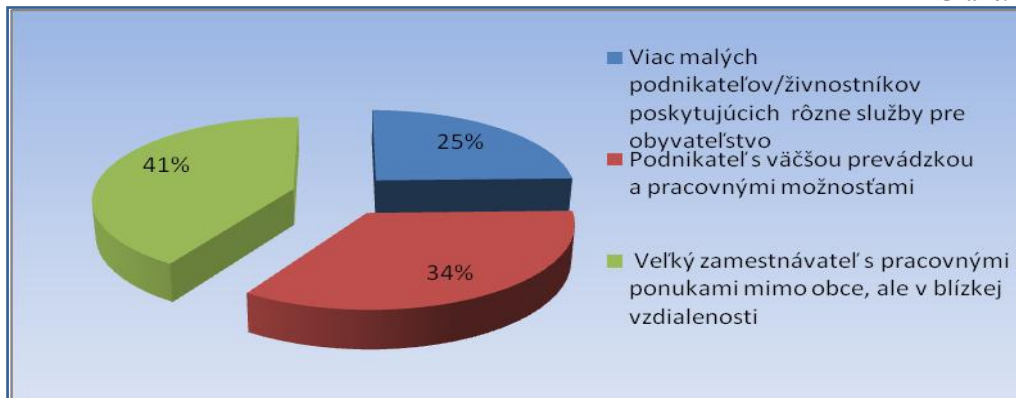


**11. Využitie prostriedkov z fondov EÚ v infraštruktúre obce.** Názor na čerpanie prostriedkov z EÚ býva u obyvateľov ovplyvňovaný nedostatkom informácií o celom systéme a procese čerpania prostriedkov na projektové zámery. Najčastejšie sa objavovali zámery na podporu zamestnanosti, sociálnej oblasti, na vytvorenie lepších podmienok pre malých podnikateľov, skrášlenie okolia pri vodnej nádrži, na podporu prevencie pred kriminalitou - kamerový systém, lepšia dostupnosť vody a vodovodnej siete, ihrisko pre deti na Panskej ulici, fitness centrum, práca s mládežou, zriadenie obecnej polície, dobudovanie kanalizácie, miestnych komunikácií a chodníkov v obci, infraštruktúra (športová, kultúrna) a sociálne zariadenia.

**12. Dostupnosť zamestnania.** Väčšina respondentov (75) si praje veľkého zamestnávateľa mimo obce, je ochotná cestovať za prácou menšie vzdialenosti. Podnikateľ s väčšou prevádzkou v obci je zaujímavý pre 63 respondentov. Len 45 respondentov by volilo viac malých podnikateľov v obci, pravdepodobne by preferovali ponuku pracovných príležitostí pred rozšírením ponuky služieb v obci. Celkovo sa k tejto otázke vyjadrilo 183 respondentov.



Graf č.16



**13.Spokojnosť s kvalitou služieb a vybavenia obce.** Tieto atribúty slúžiace obyvateľom obce boli respondentmi hodnotené bodovaním. Škála spokojnosti bola vyjadrená hodnotami od 1 do 5, kde 1 – spokojnosť a 5 – nespokojnosť s uvedenou položkou. Podľa počtu bodov boli položky zoradené do nasledovnej tabuľky, kde najvyšší počet bodov znamená najväčšiu nespokojnosť obyvateľov a najnižší počet bodov vyjadruje spokojnosť respondenta.

Tab.22

Služby a vybavenie obce	Počet pridelených bodov
<i>iné.....</i>	0
<i>bezpečnosť a ochrana osobného majetku</i>	866
<i>stav chodníkov</i>	802
<i>dostupnosť služieb (oprava obuvi, čistiareň a pod.)</i>	750
<i>všeobecná zdravotnícka starostlivosť</i>	707
<i>možnosti vzdelávania dospelých</i>	673
<i>ponuka služieb a obchodov</i>	622
<i>požiarna ochrana</i>	613
<i>záujem obyvateľov o veci verejné</i>	611
<i>pokrytie signálom mobilných sietí</i>	601
<i>vzťah obyvateľov k svojej obci</i>	594
<i>knižnica</i>	586
<i>stav miestnych komunikácií</i>	585
<i>možnosti kultúrneho vyžitia</i>	585
<i>poskytovanie sociálnych služieb(opatrovateľská služby a podobne)</i>	560
<i>možnosti športového vyžitia</i>	533
<i>dostupnosť verejného internetu</i>	531
<i>stav verejnej zelene</i>	515
<i>školsťvo</i>	510
<i>vzhlad obce, verejných priestranstiev</i>	492
<i>stav kanalizácie</i>	467
<i>bytová infraštruktúra (možnosti získania bytu, domu, kúpa nehnuteľností, pozemku)</i>	444
<i>dom smútku</i>	338





Najviac označovaný aspekt kvality života v obci Uhorské je bezpečnosť a ochrana osobného majetku, čo napovedá o potrebe zavádzania preventívnych opatrení proti kriminalite. Ako ďalšie problematické sa ukazuje stav chodníkov a dostupnosť služieb pre obyvateľstvo ako napríklad čistiareň a podobne. Pomerne vysoký počet bodov získali aj problematika požiarnej ochrany, zdravotnej starostlivosti, nakoľko obyvatelia musia za lekármi dochádzať. Záujem o verejné dianie a vzťah obyvateľov k svojej obci trápilo viacerých respondentov, avšak z dotazníkov je možné dedukovať, že záujem o participovanie k verejným otázkam je pre mnohých respondentov dôležité a významné. Najmenej bodov, a teda najviac spokojnosti obyvateľom priniesol Dom smútku, ktorý je nový.

**14. Najnaliehavejšie oblasti pre riešenie.** V tejto otázke mali respondenti uviesť podľa nich prvé tri najnaliehavejšie oblasti, ktoré si vyžadujú akútne riešenie. Za najdôležitejší problém, ktorý je potrebné riešiť, označili respondenti bezpečnosť občanov. Jednoznačne prevyšuje počtom ostatné problematické oblasti. Miestne komunikácie sú trochu paradoxom, ale vysvetliteľným. Časť komunikácií je po rekonštrukcii a obyvatelia ich dobrý stav uvádzali aj ako výnimočnosť obce. Časť komunikácií je potrebné rekonštruovať, hlavne stav chodníkov je neuspokojivý. Problém dopravy súvisí s dochádzkou do zamestnania, nakoľko ani nie vzdialenosť, ale skôr počet spojov obmedzuje obyvateľov pri zamestnávaní sa. Najmenej problematický sa javí podľa počtu pridelených bodov problém odpadového hospodárenia, ktorý je riešený aj účasťou v Združení obcí pre likvidáciu odpadu v Poltári - Zelenom.

*Tab.23*

<i>Problémové oblasti</i>	<i>počet pridelených bodov</i>
<i>bezpečnosť občanov</i>	<i>156</i>
<i>miestne komunikácie</i>	<i>90</i>
<i>doprava</i>	<i>56</i>
<i>kultúra a vzdelanie</i>	<i>39</i>
<i>záujem občanov o veci verejné</i>	<i>30</i>
<i>bývanie</i>	<i>28</i>
<i>sociálna starostlivosť</i>	<i>27</i>
<i>skrášlenie obce a čistota verejných priestranstiev</i>	<i>24</i>
<i>podmienky na podnikanie</i>	<i>22</i>
<i>šport a oddych</i>	<i>18</i>
<i>kanalizácia</i>	<i>14</i>
<i>životné prostredie</i>	<i>12</i>
<i>cestovný ruch</i>	<i>10</i>
<i>regionálna spolupráca</i>	<i>10</i>
<i>verejné osvetlenie</i>	<i>10</i>
<i>zneškodnenie divokých skládok</i>	<i>8</i>
<i>obnova historických pamiatok</i>	<i>8</i>
<i>zber a separácia odpadov</i>	<i>4</i>
<i>iné.....</i>	<i>0</i>



15. **Výnimočnosť, úspešnosť obce.** Túto otázku zodpovedalo len 38 % respondentov. Vo väčšine sa zhodli na tom, že zaujímavou a úspešnou robí ich obec príroda a rekreačná plocha pri nádrži – rybníku, aj napriek tomu, že kedysi to bolo významnejšie rekreačné centrum v okolí. Zaujímavé postrehy respondentov sa týkali spokojnosti s prácou starostu, viacero respondentov vyzdvihlo čistotu obce a regionálnu spoluprácu pri kultúrnych činnostiach, alebo pri riešení problematiky komunálneho odpadu v Združení obcí pre likvidáciu odpadu. A pozitívnym je aj vyzdvihnutie dobrosrdečnej mentality obyvateľov v obci, ich záujem o spoluprácu s mládežou – združenie ALVEUS alebo v športových činnostiach.

*Znenie dotazníka je prílohou č.1 tohto dokumentu.*

## **N / Prílohy**

*Príloha č.1      Dotazník k PHSERK obce Uhorské*



**Zoznam niektorých skratiek k strategickej časti dokumentu:**

PHSERK	- program hospodárskeho, sociálneho, environmentálneho rozvoj a rozvoja kultúry
IROP	- Integrovaný regionálny operačný program
EFV	- Efektívna verejná správa
IÚI	- Integrované územné investície
RIÚS	- Regionálna integrovaná územná stratégia
MAS	- miestna akčná skupina
CLLD	- Community led local development – Miestny rozvoj riadený spoločenstvom
TSP	- terénna sociálna práca
AOTP	- aktívne opatrenia trhu práce ÚPSVaR
ČOV	- čistička odpadových vôd
CR	- cestovný ruch
MSP	- malé a stredné podnikanie
AZE	- alternatívne zdroje energie

**Použité zdroje informácií:**

[www.sazp.sk](http://www.sazp.sk)

[www.statistics.sk](http://www.statistics.sk),

[www.slovak.statistics.sk](http://www.slovak.statistics.sk)

[www.land.gov.sk](http://www.land.gov.sk)

<http://www.skgeodesy.sk/sk/ugkk/>

[http://www.euresp-plus.net/sites/default/files/NS\\_rocenka\\_2011\\_noPW\\_0.pdf](http://www.euresp-plus.net/sites/default/files/NS_rocenka_2011_noPW_0.pdf)

[www.envirofond.sk](http://www.envirofond.sk)

[www.orsr.sk](http://www.orsr.sk)

[www.zrsr.sk](http://www.zrsr.sk)

[www.zsr.sk](http://www.zsr.sk)

[www.nosl.sk/index\\_subory/rekus/rekus7812.pdf](http://www.nosl.sk/index_subory/rekus/rekus7812.pdf)

[www.upsvar.sk](http://www.upsvar.sk)

[www.uhorske.sk](http://www.uhorske.sk)

[www.e-obce.sk](http://www.e-obce.sk)

<http://sk.wikipedia.org/wiki/Uhorsk%C3%A9>

**Literatúra, dokumenty:**

Program rozvoja vidieka SR 2014-2020

Partnerská dohoda 2014 - 2020

Plán hospodárskeho a sociálneho rozvoja obce Uhorské 2008-2013

Novohrad - dejiny, Regionálna vlastivedná spoločnosť, 1989

Vlastivedný slovník obcí na Slovensku, 3. Časť

História obce Uhorské 1332-1995

*Informácie od zástupcov obce, a ostatných aktívnych obyvateľov*



Dokument spracoval:



**Centrum prvého kontaktu pre podnikateľov v Poltári**

Železničná 2

987 01 Poltár

tel. 047/4111 800

e-mail: [cpkpoltar@cpk.sk](mailto:cpkpoltar@cpk.sk)

web: [www.cpkpoltar.sk](http://www.cpkpoltar.sk)

Spracované v auguste 2014.